

Inspiron 22 3000

Manual de serviço

Modelo do computador: Inspiron 22-3264
Modelo normativo: W17B
Tipo normativo: W17B003



Notas, avisos e advertências



NOTA: Uma NOTA indica informações importantes que ajudam você a usar melhor o seu produto.



CUIDADO: Um AVISO indica possíveis danos ao hardware ou perda de dados e ensina como evitar o problema.



ATENÇÃO: Uma ADVERTÊNCIA indica possíveis danos à propriedade, risco de lesões corporais ou mesmo risco de vida.

© 2016 Dell Inc. Todos os direitos reservados. Este produto é protegido por leis de copyright e de propriedade intelectual dos EUA e internacionais. Dell e o logotipo Dell são marcas comerciais da Dell Inc. nos Estados Unidos e/ou em outras jurisdições. Todas as outras marcas e os nomes aqui mencionados podem ser marcas comerciais de suas respectivas empresas.

2016 - 08

Rev. A00

Índice

Antes de trabalhar na parte interna do computador.....	9
Antes de começar	9
Instruções de segurança.....	10
Ferramentas recomendadas.....	11
Lista de parafusos.....	11
Após trabalhar na parte interna do computador.....	13
Visão geral técnica.....	14
Vista interna do computador.....	14
Componentes da placa de sistema.....	15
Como remover o suporte.....	18
Suporte de cavalete.....	18
Suporte de pedestal.....	20
Procedimento para remover o riser do suporte da base do suporte.....	21
Como recolocar o suporte.....	24
Suporte de cavalete.....	24
Suporte de pedestal.....	24
Procedimento para recolocar o riser do suporte na base do suporte.....	24
Como remover a tampa traseira.....	25
Pré-requisitos.....	25
Procedimento.....	25



Como recolocar a tampa traseira.....	27
Procedimento.....	27
Pós-requisitos.....	27
Como substituir a unidade ótica.....	28
Pré-requisitos.....	28
Procedimento.....	28
Como remover a unidade ótica.....	31
Procedimento.....	31
Pós-requisitos.....	31
Como remover o disco rígido.....	32
Pré-requisitos.....	32
Procedimento.....	32
Como recolocar a unidade de disco rígido.....	35
Procedimento.....	35
Pós-requisitos.....	35
Como remover a blindagem da placa de sistema.....	36
Pré-requisitos.....	36
Procedimento.....	36
Como recolocar a blindagem da placa do sistema.....	38
Procedimento.....	38
Pós-requisitos.....	38
Como remover o módulo de memória.....	39
Pré-requisitos.....	39
Procedimento.....	39

Como recolocar o módulo de memória.....	41
Procedimento.....	41
Pós-requisitos.....	43
Como remover a placa sem fio.....	44
Pré-requisitos.....	44
Procedimento.....	44
Como recolocar a placa sem fio.....	46
Procedimento.....	46
Pós-requisitos.....	48
Como remover a placa dos botões de controle.....	49
Pré-requisitos.....	49
Procedimento.....	49
Como recolocar a placa dos botões de controle.....	51
Procedimento.....	51
Pós-requisitos.....	51
Como remover o microfone.....	52
Pré-requisitos.....	52
Procedimento.....	52
Como recolocar o microfone.....	54
Procedimento.....	54
Pós-requisitos.....	54
Como remover a câmera.....	55
Pré-requisitos.....	55
Procedimento.....	55



Como recolocar a câmara.....	59
Procedimento.....	59
Pós-requisitos.....	59
Como remover a bateria de célula tipo moeda.....	60
Pré-requisitos.....	60
Procedimento.....	60
Como recolocar a bateria de célula tipo moeda.....	62
Procedimento.....	62
Pós-requisitos.....	62
Como remover o ventilador.....	63
Pré-requisitos.....	63
Procedimento.....	63
Como recolocar o ventilador.....	65
Procedimento.....	65
Pós-requisitos.....	65
Como remover o dissipador de calor.....	66
Pré-requisitos.....	66
Procedimento.....	66
Como recolocar o dissipador de calor.....	68
Procedimento.....	68
Pós-requisitos.....	68
Como remover os alto-falantes.....	69
Pré-requisitos.....	69
Procedimento.....	69

Como recolocar os alto-falantes.....	71
Procedimento.....	71
Pós-requisitos.....	71
Como remover a placa de sistema.....	72
Pré-requisitos.....	72
Procedimento.....	73
Como recolocar a placa de sistema.....	76
Procedimento.....	76
Pós-requisitos.....	76
Como remover o conjunto da tela.....	78
Pré-requisitos.....	78
Procedimento.....	78
Como recolocar o conjunto da tela.....	83
Procedimento.....	83
Pós-requisitos.....	83
Como remover o cabo da tela.....	85
Pré-requisitos.....	85
Procedimento.....	85
Como substituir o cabo da tela.....	87
Procedimento.....	87
Pós-requisitos.....	87
Como remover os pés de borracha.....	88
Pré-requisitos.....	88
Procedimento.....	88



Como recolocar os pés de borracha.....	90
Procedimento.....	90
Pós-requisitos.....	90
Programa de configuração do BIOS.....	92
Visão geral do BIOS.....	92
Como entrar no programa de configuração do BIOS.....	92
Como eliminar senhas esquecidas.....	93
Pré-requisitos.....	93
Procedimento.....	93
Pós-requisitos.....	94
Como limpar as configurações do CMOS.....	95
Pré-requisitos.....	95
Procedimento.....	95
Pós-requisitos.....	96
Como atualizar o BIOS.....	97
Luzes de diagnóstico do sistema.....	98
Como obter ajuda e como entrar em contato com a Dell.....	100
Recursos de auto-ajuda.....	100
Como entrar em contato com a Dell.....	101

Antes de trabalhar na parte interna do computador





NOTA: As imagens neste documento podem diferir do seu computador, dependendo da configuração que você encomendou.

Antes de começar

- 1 Salve e feche todos os arquivos abertos e saia de todos os programas abertos.
- 2 Desligue o computador.

A instrução de desligamento varia, dependendo do sistema operacional instalado no seu computador.

- Windows 10: clique em **Iniciar** →  **Energia** → **Desligar**.
- Windows 8.1: na tela **Iniciar**, clique no ícone de energia  → **Desligar**.
- Windows 7: clique em **Iniciar** → **Desligar**.



NOTA: Se estiver usando um sistema operacional diferente, consulte a documentação de seu sistema operacional para obter instruções de desligamento.

- 3 Desconecte o computador e todos os dispositivos conectados de suas tomadas elétricas.
- 4 Desconecte todos os cabos como cabos telefônicos, cabos de rede e assim por diante, do computador.
- 5 Desconecte todos os dispositivos conectados e periféricos do computador, como teclado, mouse, monitor, e assim por diante.
- 6 Remova qualquer placa de mídia e de disco óptico do computador, se aplicável.
- 7 Depois que o computador estiver desligado, pressione e mantenha pressionado o botão liga/desliga por 5 segundos para aterrar a placa de sistema.









CUIDADO: Coloque o computador sobre uma superfície plana, macia e limpa para evitar arranhões na tela.


- 8 Coloque o computador voltado para baixo.



Instruções de segurança

Use as diretrizes de segurança a seguir para proteger o computador contra possíveis danos e garantir sua segurança pessoal.

-  **ATENÇÃO:** Antes de trabalhar na parte interna do computador, leia as informações de segurança fornecidas com o computador. Para obter mais informações sobre as melhores práticas de segurança, consulte a página principal de conformidade normativa em www.dell.com/regulatory_compliance (em inglês).
-  **ATENÇÃO:** Desconecte todas as fontes de energia antes de abrir a tampa ou os painéis do computador. Depois de terminar de trabalhar na parte interna do computador, recoloque todas as tampas, painéis e parafusos antes de conectar o computador à fonte de alimentação.
-  **CUIDADO:** Para evitar danos ao computador, certifique-se de que a superfície de trabalho seja plana e esteja limpa.
-  **CUIDADO:** Para evitar danos aos componentes e placas, segure-os pelas bordas e evite tocar nos pinos e contatos.
-  **CUIDADO:** Você deve somente resolver problemas ou efetuar reparos conforme autorizado ou direcionado pela equipe de assistência técnica da Dell. Os danos provocados por serviços não autorizados pela Dell não serão cobertos pela garantia. Consulte as instruções de segurança fornecidas com o produto ou em www.dell.com/regulatory_compliance (em inglês).
-  **CUIDADO:** Antes de tocar em qualquer componente na parte interna do computador, elimine a eletricidade estática de seu corpo tocando em uma superfície metálica sem pintura, como o metal da parte de trás do computador. No decorrer do trabalho, toque periodicamente em uma superfície metálica sem pintura para dissipar a eletricidade estática, a qual pode danificar os componentes internos.

 **CUIDADO:** Ao desconectar um cabo, puxe-o pelo conector ou pela respectiva aba de puxar, e nunca pelo próprio cabo. Alguns cabos têm conectores com presilhas ou parafusos de orelha que você precisará soltar antes de desconectar o cabo. Ao desconectar os cabos, mantenha-os alinhados para evitar entortar os pinos do conector. Ao conectar os cabos, certifique-se de que as portas e conectores estão corretamente posicionados e alinhados.

 **CUIDADO:** Pressione e ejete os cartões instalados no leitor de cartão de mídia.

Ferramentas recomendadas

Os procedimentos descritos neste documento podem exigir as seguintes ferramentas:

- Chave Phillips
- Haste plástica

Lista de parafusos

Componente	Preso a(o)	Tipo do parafuso	Quantidade
Suporte de cavalete	Tampa traseira	M4X8	2
Suporte de pedestal	Tampa traseira	M4X8	4
Suporte da unidade óptica	Base do conjunto da tela	M3X5	1
Suporte da unidade óptica	Unidade óptica	M2X2.5	2
Conjunto do disco rígido	Base do conjunto da tela	M3X5	1
Suporte do disco rígido	Disco rígido	M3X5	3
blindagem da placa de sistema	Base do conjunto da tela	M3X5	4
Suporte da placa de rede sem fio	Placa de sistema	M2X2.5	1



Componente	Preso a(o)	Tipo do parafuso	Quantidade
Ventilador	Base do conjunto da tela	M3X5	2
Dissipador de calor	Base do conjunto da tela	M3X5	1
Fita de alto-falante	Base do conjunto da tela	M2X2.5	1
Placa de sistema	Base do conjunto da tela	M3X5	4
suporte de montagem VESA	Base do conjunto da tela	M4X8	4
Base do conjunto da tela	Conjunto da tela	M3X5	19
Pés de borracha	Bezel da tela	M3X5	4

Após trabalhar na parte interna do computador



CUIDADO: Deixar parafusos soltos na parte interna do computador pode danificar gravemente o computador.

- 1 Recoloque todos os parafusos e verifique se nenhum parafuso foi esquecido dentro do computador.
- 2 Conecte todos os dispositivos externos, periféricos e cabos que removeu antes de trabalhar no computador.
- 3 Recoloque todas as placas de mídia, discos e quaisquer outras peças que tenham sido removidas antes de trabalhar no computador.
- 4 Conecte o computador e todos os dispositivos conectados às suas tomadas elétricas.
- 5 Ligue o computador.

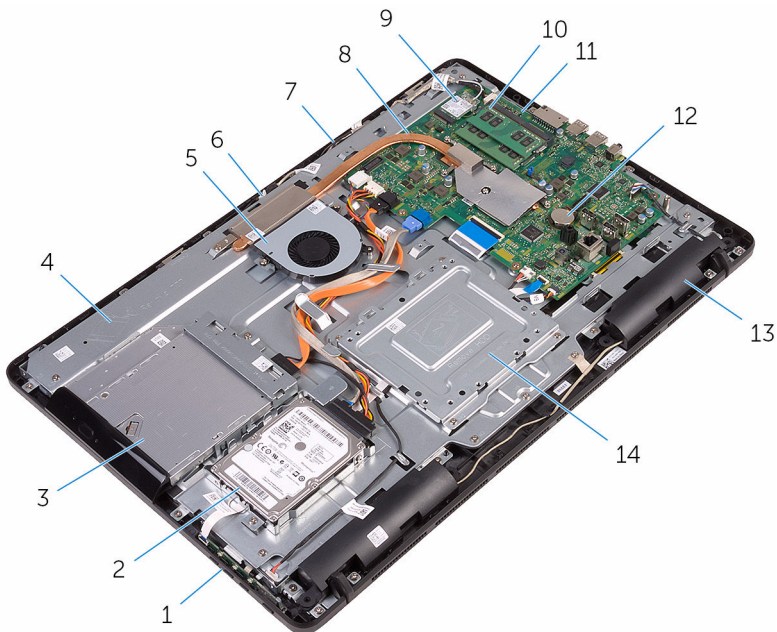


Visão geral técnica



ATENÇÃO: antes de trabalhar na parte interna do computador, leia as informações de segurança fornecidas com o computador e siga as etapas descritas em [Antes de trabalhar na parte interna do computador](#). Após trabalhar na parte interna do computador, siga as instruções descritas em [Após trabalhar na parte interna do computador](#). Para obter mais informações sobre as melhores práticas de segurança, consulte a página principal de conformidade normativa em www.dell.com/regulatory_compliance (em inglês).

Vista interna do computador



1 placa dos botões de controle

2 conjunto do disco rígido

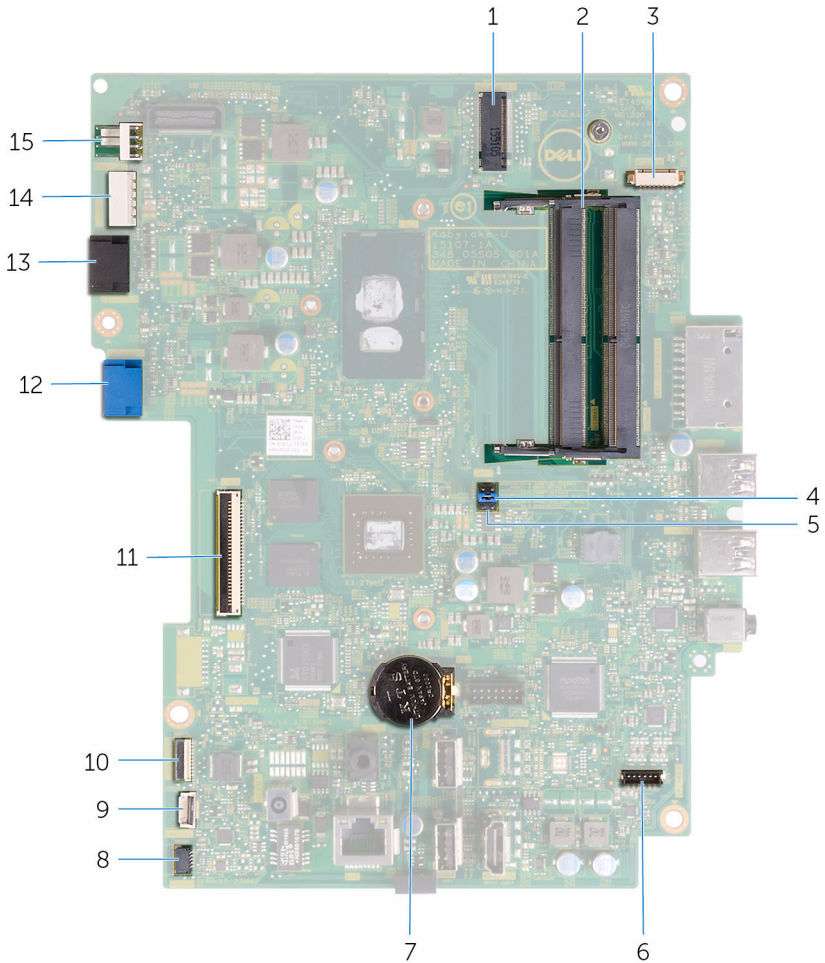
3 conjunto da unidade ótica

4 Base do conjunto da tela

5	ventilador	6	módulo da câmera
7	placa do microfone	8	dissipador de calor
9	placa de rede sem fio	10	módulo de memória
11	placa do sistema	12	bateria de célula tipo moeda
13	alto-falantes (2)	14	suporte de montagem VESA

Componentes da placa de sistema





- | | | | |
|---|--|---|--|
| 1 | slot de placa de rede sem fio (NGFF_WI-FI) | 2 | slots de módulo de memória (2) |
| 3 | conector do cabo da câmera (WEBCAM) | 4 | jumper de apagamento de CMOS (RTCST) |
| 5 | jumper de apagamento de senha (PSWD) | 6 | conector do cabo dos alto-falantes (SPEAKER) |
| 7 | bateria de célula tipo moeda | 8 | conector do cabo da placa de tela de toque (TOUCH) |

9	conector do cabo da placa dos botões de controle	10	conector do cabo de alimentação do painel da tela (PWRCN1)
11	conector do cabo da tela	12	conector do cabo de dados da unidade de disco rígido (SATA HDD)
13	conector do cabo da unidade óptica (SATA ODD)	14	conector do cabo da unidade de disco rígido e de alimentação da unidade óptica (SATAP1)
15	conector do cabo do ventilador (FAN_CPU)		

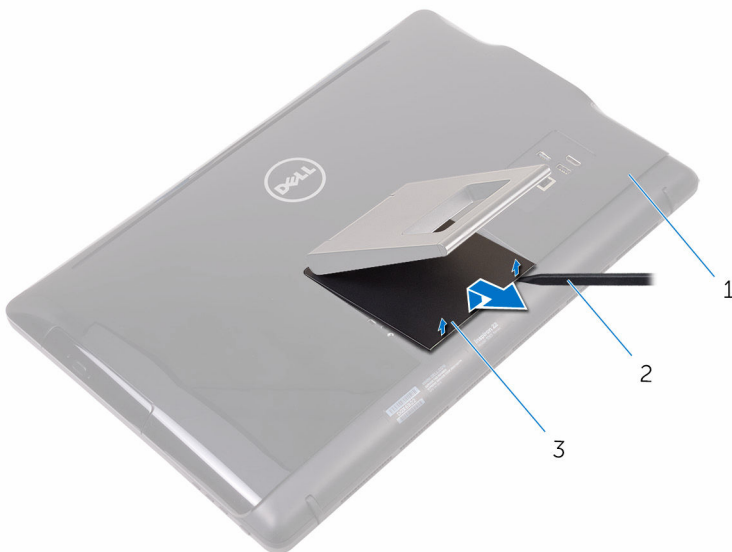


Como remover o suporte

⚠ ATENÇÃO: antes de trabalhar na parte interna do computador, leia as informações de segurança fornecidas com o computador e siga as etapas descritas em [Antes de trabalhar na parte interna do computador](#). Após trabalhar na parte interna do computador, siga as instruções descritas em [Após trabalhar na parte interna do computador](#). Para obter mais informações sobre as melhores práticas de segurança, consulte a página principal de conformidade normativa em www.dell.com/regulatory_compliance (em inglês).

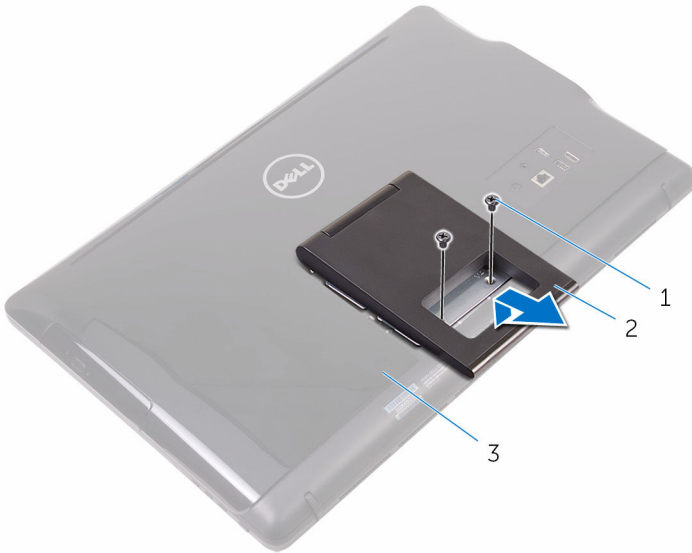
Suporte de cavalete

- 1 Usando uma haste plástica, retire a tampa do suporte da tampa traseira.
- 2 Deslize e remova a tampa do suporte da tampa traseira.



- | | | | |
|---|------------------|---|----------------|
| 1 | tampa traseira | 2 | haste plástica |
| 3 | tampa do suporte | | |

- 3** Feche o suporte e remova os parafusos que fixam o suporte à tampa traseira.
- 4** Deslize e remova o suporte da tampa traseira.



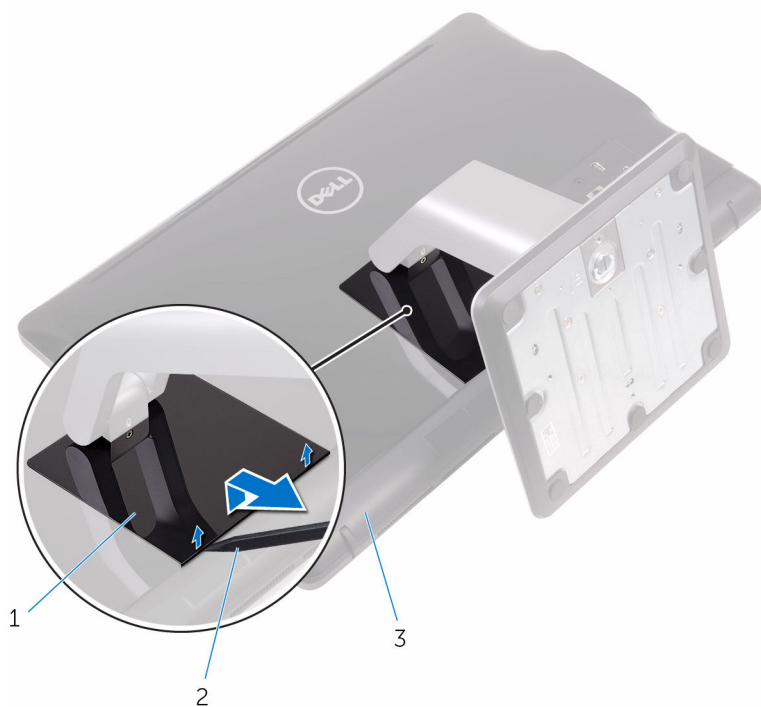
- 1 parafusos (2)
- 3 tampa traseira

- 2 suporte de cavalete



Suporte de pedestal

- 1 Usando uma haste plástica, retire a tampa do suporte da tampa traseira.



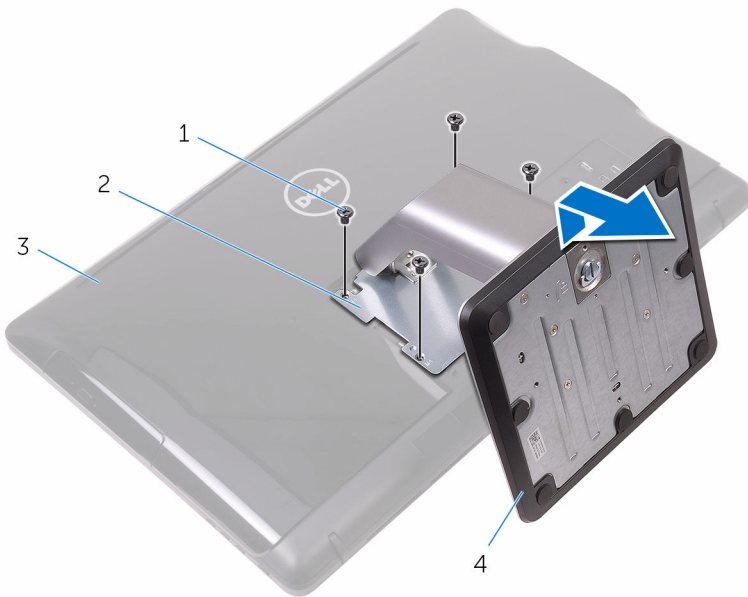
1 tampa do suporte

2 haste plástica

3 tampa traseira

- 2 Remova os parafusos que prendem o apoio do suporte à tampa traseira.

- 3** Levante a alça e deslize-o para fora da tampa traseira.



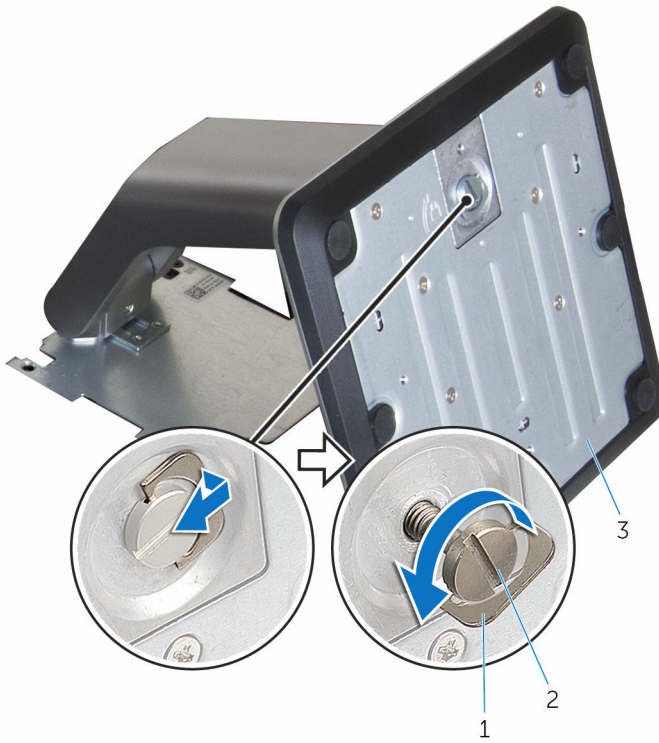
- 1 parafusos (4)
3 tampa traseira

- 2 apoio do suporte
4 suporte de pedestal

Procedimento para remover o riser do suporte da base do suporte

- 1** Levante a alça do parafuso na base do suporte.

- 2 Usando a alça do parafuso, libere o parafuso prisioneiro que fixa a base do suporte no riser do suporte.

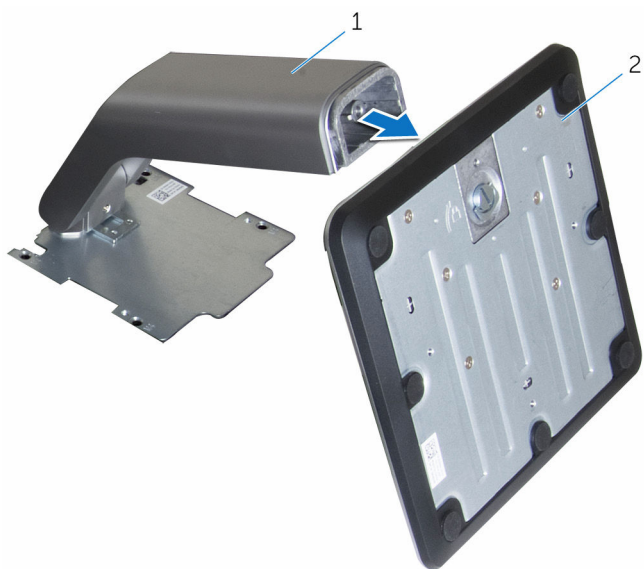


1 alça do parafuso

2 parafuso prisioneiro de aperto manual

3 base do suporte

- 3** Deslize a base do suporte para fora do riser do suporte.



1 riser do suporte

2 base do suporte

Como recolocar o suporte



ATENÇÃO: antes de trabalhar na parte interna do computador, leia as informações de segurança fornecidas com o computador e siga as etapas descritas em [Antes de trabalhar na parte interna do computador](#). Após trabalhar na parte interna do computador, siga as instruções descritas em [Após trabalhar na parte interna do computador](#). Para obter mais informações sobre as melhores práticas de segurança, consulte a página principal de conformidade normativa em www.dell.com/regulatory_compliance (em inglês).

Suporte de cavalete

- 1 Insira as abas no suporte para dentro dos slots na tampa traseira.
- 2 Alinhe os orifícios dos parafusos no suporte com aqueles na tampa traseira.
- 3 Recoloque os parafusos que prendem o suporte à tampa traseira.
- 4 Recoloque a tampa do suporte.

Suporte de pedestal

- 1 Insira as abas no suporte para dentro dos slots na tampa traseira.
- 2 Alinhe os orifícios dos parafusos no suporte com aqueles na tampa traseira.
- 3 Recoloque os parafusos que prendem o apoio do suporte à tampa traseira.
- 4 Recoloque a tampa do suporte.

Procedimento para recolocar o riser do suporte na base do suporte

- 1 Deslize a base do suporte no slot no riser do suporte.
- 2 Aperte o parafuso prisioneiro e dobre a respectiva alça na base do suporte.

Como remover a tampa traseira



ATENÇÃO: antes de trabalhar na parte interna do computador, leia as informações de segurança fornecidas com o computador e siga as etapas descritas em [Antes de trabalhar na parte interna do computador](#). Após trabalhar na parte interna do computador, siga as instruções descritas em [Após trabalhar na parte interna do computador](#). Para obter mais informações sobre as melhores práticas de segurança, consulte a página principal de conformidade normativa em www.dell.com/regulatory_compliance (em inglês).

Pré-requisitos

Remova o [suporte](#).

Procedimento



CUIDADO: Não remova a tampa do computador, a menos que você precise instalar ou substituir componentes internos.

- 1 Com o uso do polegar, pressione o slot na tampa traseira.
- 2 Com as pontas dos dedos, retire e libere as abas da tampa traseira.



- 3** Retire a tampa traseira da base do conjunto da tela.



- 1 tampa traseira

Como recolocar a tampa traseira



ATENÇÃO: antes de trabalhar na parte interna do computador, leia as informações de segurança fornecidas com o computador e siga as etapas descritas em [Antes de trabalhar na parte interna do computador](#). Após trabalhar na parte interna do computador, siga as instruções descritas em [Após trabalhar na parte interna do computador](#). Para obter mais informações sobre as melhores práticas de segurança, consulte a página principal de conformidade normativa em www.dell.com/regulatory_compliance (em inglês).

Procedimento

Alinhe as abas da tampa traseira com os encaixes na base do conjunto da tela e encaixe a tampa traseira no lugar.



NOTA: Certifique-se de que não há cabos presos entre a tampa traseira e a base do conjunto da tela.

Pós-requisitos

Recoloque o [suporte](#).



Como substituir a unidade ótica



ATENÇÃO: antes de trabalhar na parte interna do computador, leia as informações de segurança fornecidas com o computador e siga as etapas descritas em [Antes de trabalhar na parte interna do computador](#). Após trabalhar na parte interna do computador, siga as instruções descritas em [Após trabalhar na parte interna do computador](#). Para obter mais informações sobre as melhores práticas de segurança, consulte a página principal de conformidade normativa em www.dell.com/regulatory_compliance (em inglês).

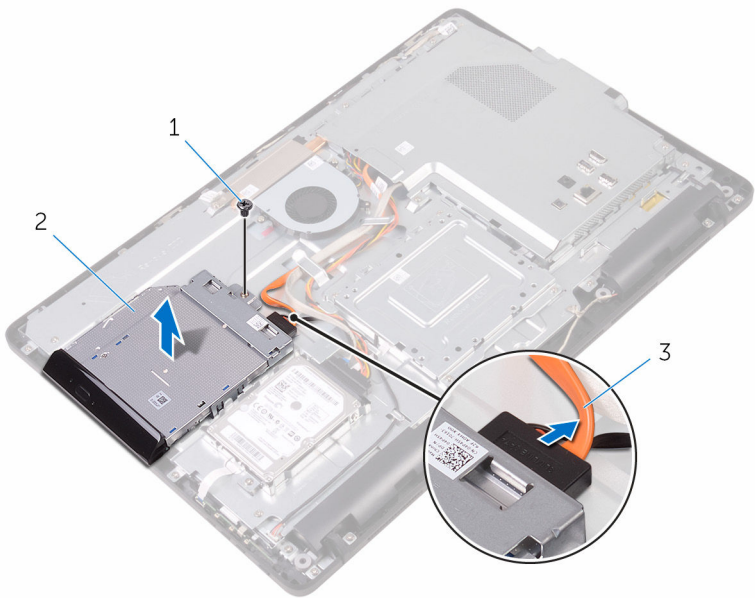
Pré-requisitos

- 1 Remova o [suporte](#).
- 2 Remova a [tampa traseira](#).

Procedimento

- 1 Desconecte o cabo da unidade ótica da respectiva unidade.
- 2 Remova o parafuso que prende o suporte da unidade ótica na base do conjunto da tela.

- 3** Levante o suporte da unidade óptica da base do conjunto da tela.




1 parafuso

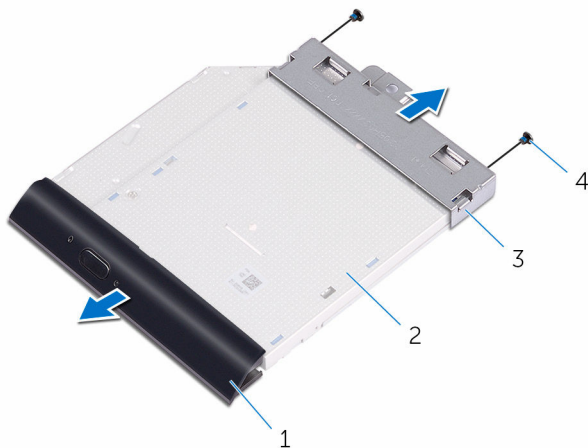
2 unidade óptica

3 cabo da unidade óptica

- 4** Puxe cuidadosamente a tampa frontal da unidade óptica e remova-a da unidade óptica.
- 5** Remova os parafusos que prendem o suporte da unidade óptica.

6 Remova o suporte da unidade óptica da unidade óptica.

 **NOTA:** Observe a orientação do suporte da unidade óptica para que você possa recolocá-lo corretamente.



1 tampa frontal da unidade óptica

2 unidade óptica

3 suporte da unidade ótica


4 parafusos (2)

Como remover a unidade óptica



ATENÇÃO: antes de trabalhar na parte interna do computador, leia as informações de segurança fornecidas com o computador e siga as etapas descritas em [Antes de trabalhar na parte interna do computador](#). Após trabalhar na parte interna do computador, siga as instruções descritas em [Após trabalhar na parte interna do computador](#). Para obter mais informações sobre as melhores práticas de segurança, consulte a página principal de conformidade normativa em www.dell.com/regulatory_compliance (em inglês).

Procedimento

- 1 Alinhe os orifícios dos parafusos no suporte da unidade óptica com os orifícios dos parafusos na unidade óptica.
 -  **NOTA:** É preciso alinhar corretamente o suporte da unidade óptica para garantir que ela esteja adequadamente presa ao computador. Para obter a orientação correta, consulte a etapa 6 em "[Como remover a unidade óptica](#)".
- 2 Recoloque os parafusos que prendem o suporte da unidade óptica nela.
- 3 Insira cuidadosamente a tampa frontal da unidade óptica na respectiva unidade.
- 4 Coloque o suporte da unidade óptica na base do conjunto da tela.
- 5 Recoloque o parafuso que prende o suporte da unidade óptica à base do conjunto da tela.
- 6 Conecte o cabo da unidade óptica à respectiva unidade.

Pós-requisitos

- 1 Recoloque a [tampa traseira](#).
- 2 Recoloque o [suporte](#).



Como remover o disco rígido



ATENÇÃO: antes de trabalhar na parte interna do computador, leia as informações de segurança fornecidas com o computador e siga as etapas descritas em [Antes de trabalhar na parte interna do computador](#). Após trabalhar na parte interna do computador, siga as instruções descritas em [Após trabalhar na parte interna do computador](#). Para obter mais informações sobre as melhores práticas de segurança, consulte a página principal de conformidade normativa em www.dell.com/regulatory_compliance (em inglês).



CUIDADO: As unidades de disco rígido são frágeis. Tenha cuidado ao manusear a unidade de disco rígido.



CUIDADO: Para evitar a perda de dados, não remova o disco rígido quando o computador estiver no estado de suspensão ou ligado.

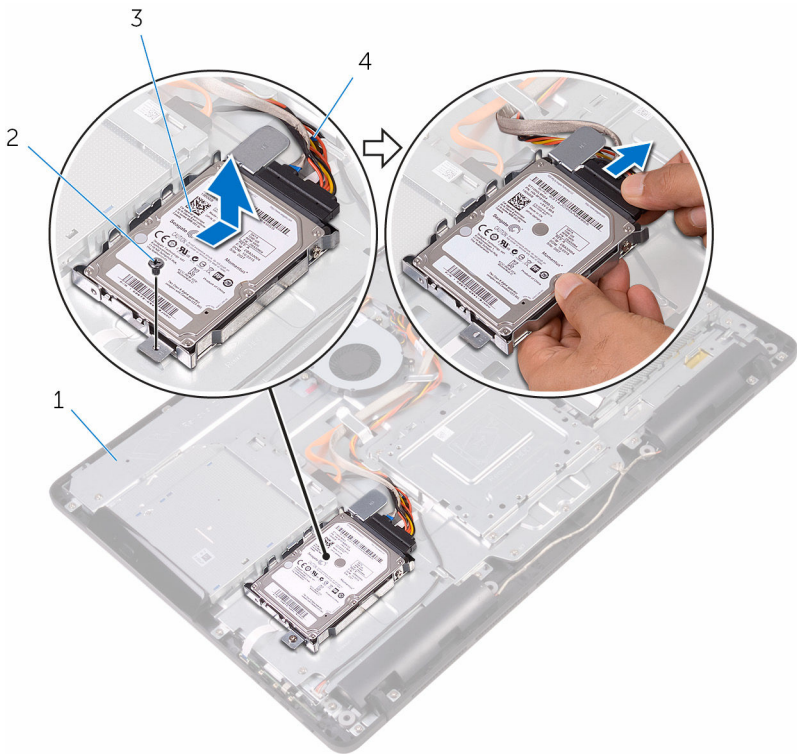
Pré-requisitos

- 1 Remova o [suporte](#).
- 2 Remova a [tampa traseira](#).

Procedimento

- 1 Desconecte o cabo do disco rígido da unidade.
- 2 Remova o parafuso que prende o conjunto do disco rígido à base do conjunto da tela.
- 3 Deslize o conjunto do disco rígido até que as abas de fixação tenham sido liberadas dos encaixes na base do conjunto da tela.

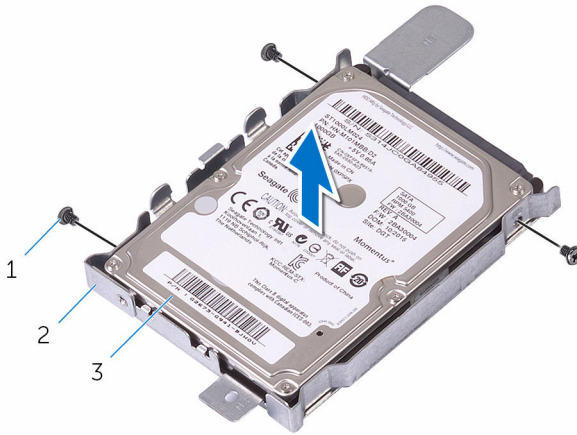
- 4** Retire o conjunto do disco rígido da base do conjunto da tela.



- | | | | |
|---|--------------------------|---|----------------------|
| 1 | Base do conjunto da tela | 2 | parafuso |
| 3 | conjunto do disco rígido | 4 | cabo do disco rígido |

- 5** Remova os parafusos que prendem o suporte do disco rígido ao disco rígido.

6 Remova o disco rígido do respectivo suporte.




1 parafusos (3)

2 suporte do disco rígido

3 disco rígido

Como recolocar a unidade de disco rígido

 **ATENÇÃO:** antes de trabalhar na parte interna do computador, leia as informações de segurança fornecidas com o computador e siga as etapas descritas em [Antes de trabalhar na parte interna do computador](#). Após trabalhar na parte interna do computador, siga as instruções descritas em [Após trabalhar na parte interna do computador](#). Para obter mais informações sobre as melhores práticas de segurança, consulte a página principal de conformidade normativa em www.dell.com/regulatory_compliance (em inglês).

 **CUIDADO:** As unidades de disco rígido são frágeis. Tenha cuidado ao manusear a unidade de disco rígido.

Procedimento

- 1 Alinhe os orifícios dos parafusos no disco rígido com os orifícios correspondentes no suporte.
- 2 Recoloque os parafusos que prendem o suporte do disco rígido ao disco rígido.
- 3 Alinhe as abas do conjunto do disco rígido com os slots na base do conjunto da tela.
- 4 Insira as abas de fixação no conjunto do disco rígido nos encaixes da base do conjunto da tela.
- 5 Recoloque o parafuso que prende o conjunto do disco rígido à base do conjunto da tela.
- 6 Conecte o cabo do disco rígido à unidade.

Pós-requisitos

- 1 Recoloque a [tampa traseira](#).
- 2 Recoloque o [suporte](#).



Como remover a blindagem da placa de sistema



ATENÇÃO: antes de trabalhar na parte interna do computador, leia as informações de segurança fornecidas com o computador e siga as etapas descritas em [Antes de trabalhar na parte interna do computador](#). Após trabalhar na parte interna do computador, siga as instruções descritas em [Após trabalhar na parte interna do computador](#). Para obter mais informações sobre as melhores práticas de segurança, consulte a página principal de conformidade normativa em www.dell.com/regulatory_compliance (em inglês).

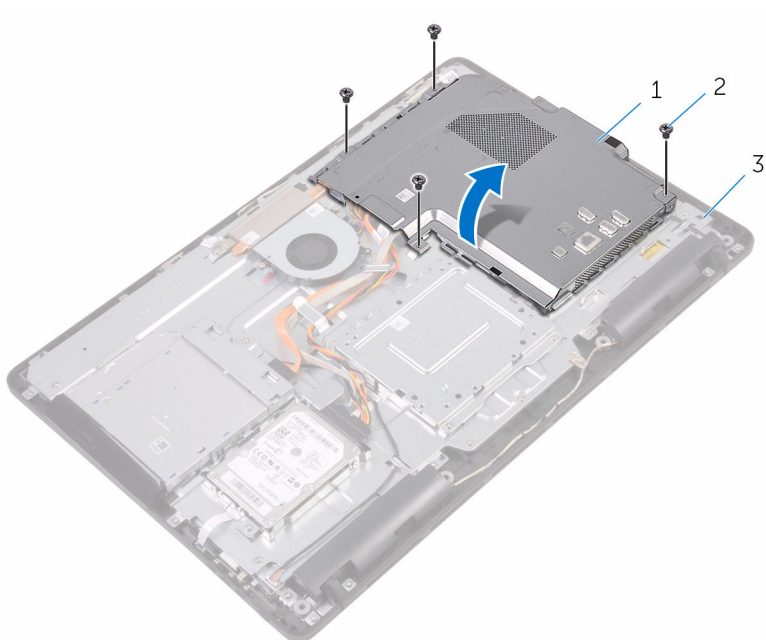
Pré-requisitos

- 1 Remova o [suporte](#).
- 2 Remova a [tampa traseira](#).

Procedimento

- 1 Remova os parafusos que fixam a blindagem da placa do sistema à base do conjunto da tela.

- 2 Levante a blindagem da placa do sistema da base do conjunto da tela.



- 1 blindagem da placa de sistema 2 parafusos (4)
3 Base do conjunto da tela

Como recolocar a blindagem da placa do sistema



ATENÇÃO: antes de trabalhar na parte interna do computador, leia as informações de segurança fornecidas com o computador e siga as etapas descritas em [Antes de trabalhar na parte interna do computador](#). Após trabalhar na parte interna do computador, siga as instruções descritas em [Após trabalhar na parte interna do computador](#). Para obter mais informações sobre as melhores práticas de segurança, consulte a página principal de conformidade normativa em www.dell.com/regulatory_compliance (em inglês).

Procedimento

- 1 Alinhe os slots na blindagem da placa de sistema com as portas na placa do sistema e coloque a blindagem da placa de sistema na base do conjunto da tela.
- 2 Alinhe os orifícios dos parafusos na blindagem da placa do sistema com os orifícios na base do conjunto da tela.
- 3 Recoloque os parafusos que fixam a blindagem da placa do sistema na base do conjunto da tela.

Pós-requisitos

- 1 Recoloque a [tampa traseira](#).
- 2 Recoloque o [suporte](#).

Como remover o módulo de memória



ATENÇÃO: antes de trabalhar na parte interna do computador, leia as informações de segurança fornecidas com o computador e siga as etapas descritas em [Antes de trabalhar na parte interna do computador](#). Após trabalhar na parte interna do computador, siga as instruções descritas em [Após trabalhar na parte interna do computador](#). Para obter mais informações sobre as melhores práticas de segurança, consulte a página principal de conformidade normativa em www.dell.com/regulatory_compliance (em inglês).

Pré-requisitos

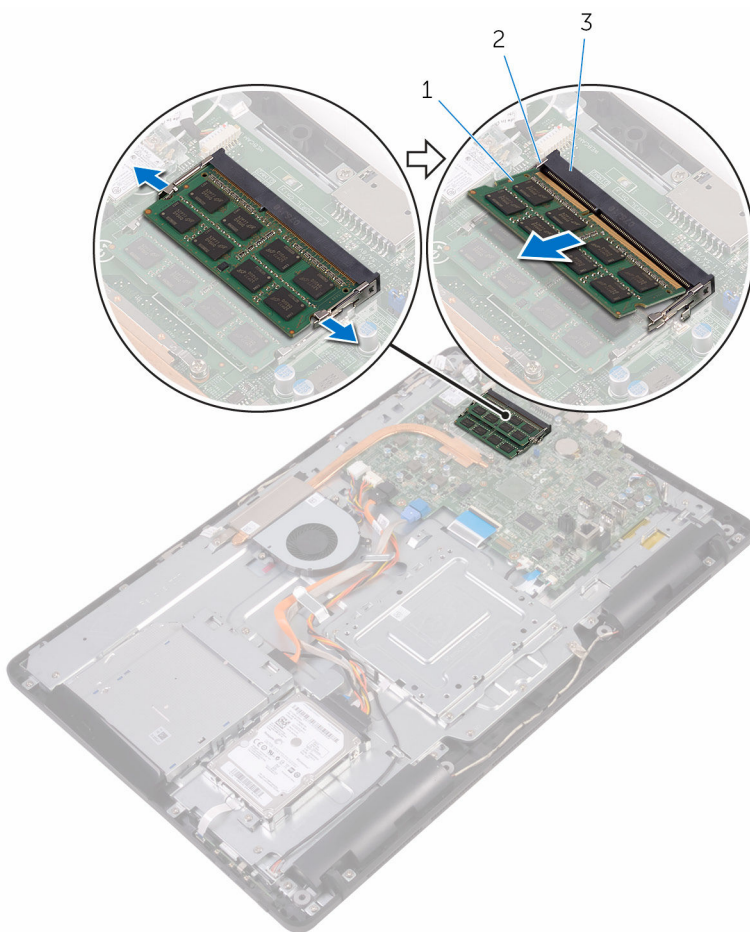
- 1 Remova o [suporte](#).
- 2 Remova a [tampa traseira](#).
- 3 Remova a [blindagem da placa de sistema](#).

Procedimento

- 1 Usando as pontas dos dedos, afaste os cliques de fixação em cada extremidade do slot do módulo de memória até que o módulo de memória se solte.



2 Deslize e remova o módulo de memória do slot módulo-memória.



- 1 módulo de memória
- 3 slot módulo-memória

- 2 cliques de segurança (2)

Como recolocar o módulo de memória



ATENÇÃO: antes de trabalhar na parte interna do computador, leia as informações de segurança fornecidas com o computador e siga as etapas descritas em [Antes de trabalhar na parte interna do computador](#). Após trabalhar na parte interna do computador, siga as instruções descritas em [Após trabalhar na parte interna do computador](#). Para obter mais informações sobre as melhores práticas de segurança, consulte a página principal de conformidade normativa em www.dell.com/regulatory_compliance (em inglês).

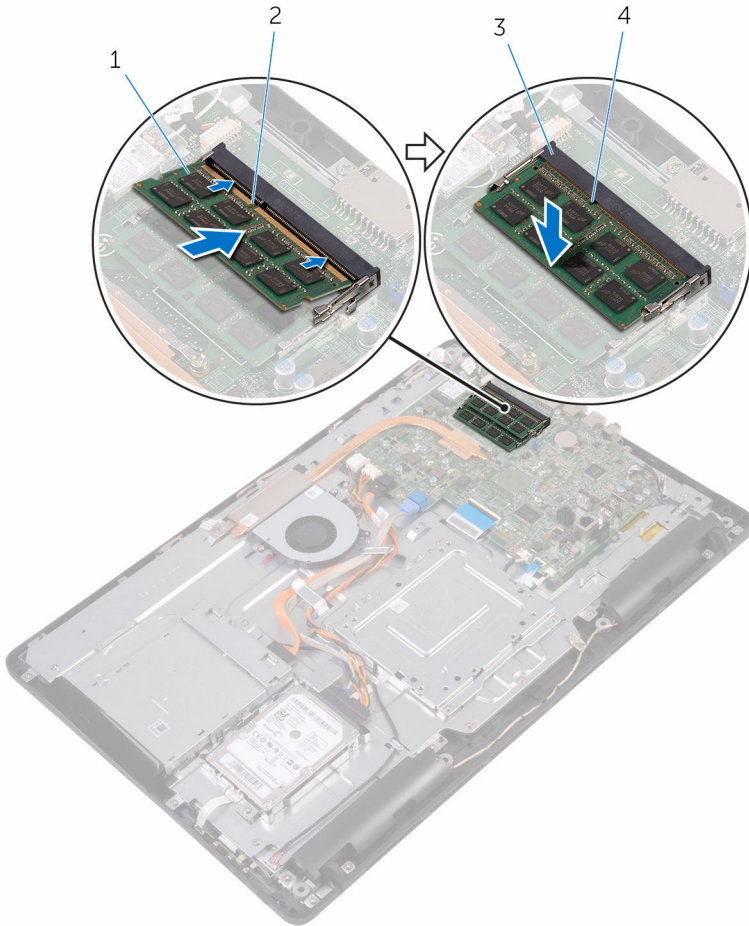
Procedimento

- 1 Alinhe o entalhe do módulo de memória com a aba do slot módulo-memória.



- 2 Deslize em ângulo o módulo de memória com firmeza no conector e pressione-o até ouvir um clique de encaixe.

 **NOTA:** Se não ouvir o clique, remova o módulo de memória e reinstale-o.



- 1 módulo de memória
3 slot módulo-memória

- 2 entalhe
4 aba

Pós-requisitos

- 1 Recoloque a [blindagem da placa de sistema](#).
- 2 Recoloque a [tampa traseira](#).
- 3 Recoloque o [suporte](#).



Como remover a placa sem fio



ATENÇÃO: antes de trabalhar na parte interna do computador, leia as informações de segurança fornecidas com o computador e siga as etapas descritas em [Antes de trabalhar na parte interna do computador](#). Após trabalhar na parte interna do computador, siga as instruções descritas em [Após trabalhar na parte interna do computador](#). Para obter mais informações sobre as melhores práticas de segurança, consulte a página principal de conformidade normativa em www.dell.com/regulatory_compliance (em inglês).

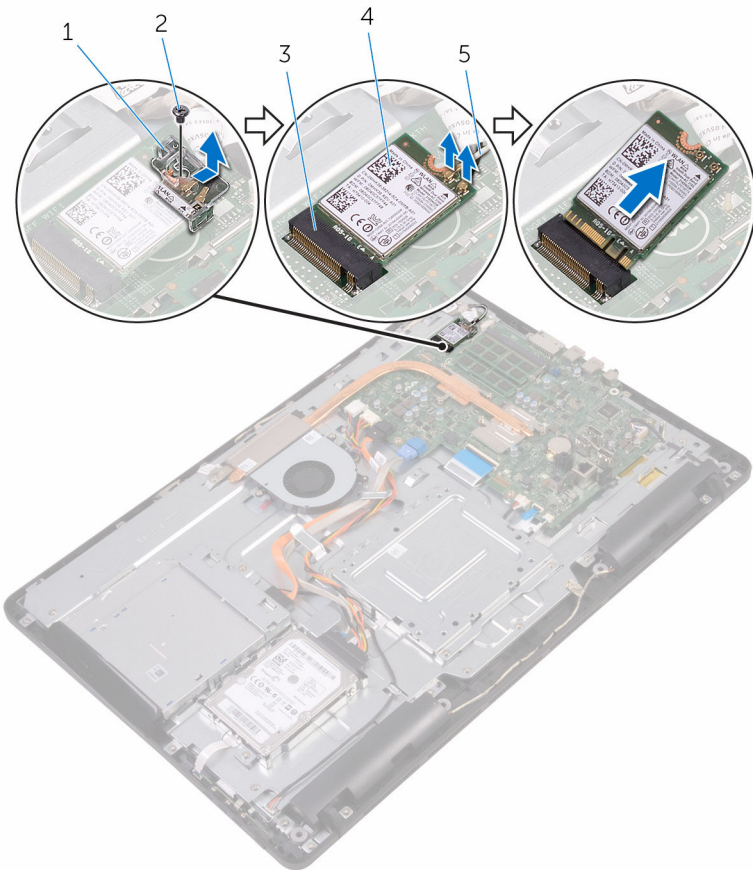
Pré-requisitos

- 1 Remova o [suporte](#).
- 2 Remova a [tampa traseira](#).
- 3 Remova a [blindagem da placa de sistema](#).

Procedimento

- 1 Remova o parafuso que prende o suporte da placa de rede sem fio e a placa de rede sem fio à placa de sistema.
- 2 Deslize o suporte da placa de rede sem fio da placa sem fio.
- 3 Desconecte os cabos da antena da placa sem fio.

4 Deslize e remova a placa sem fio do respectivo slot.



1 suporte da placa de rede sem fio

2 parafuso

3 slot da placa sem fio

4 placa sem fio

5 cabos da antena



Como recolocar a placa sem fio



ATENÇÃO: antes de trabalhar na parte interna do computador, leia as informações de segurança fornecidas com o computador e siga as etapas descritas em [Antes de trabalhar na parte interna do computador](#). Após trabalhar na parte interna do computador, siga as instruções descritas em [Após trabalhar na parte interna do computador](#). Para obter mais informações sobre as melhores práticas de segurança, consulte a página principal de conformidade normativa em www.dell.com/regulatory_compliance (em inglês).

Procedimento

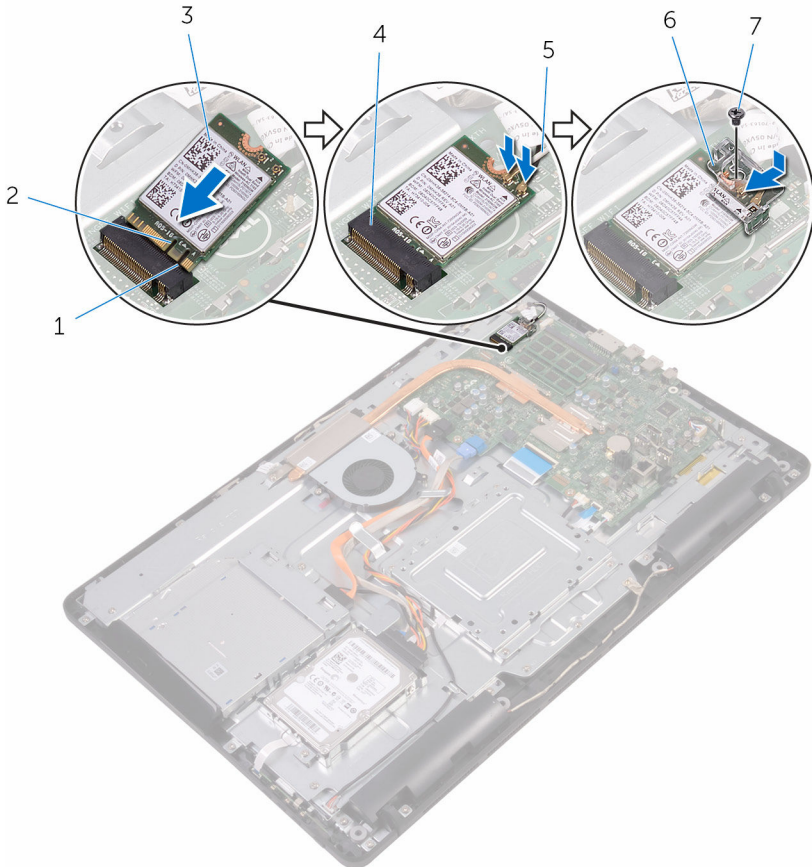
- 1 Alinhe o entalhe na placa de rede sem fio com a aba no slot da placa de rede sem fio.
- 2 Insira a placa sem fio no slot de placa sem fio.
- 3 Conecte os cabos da antena à placa sem fio.

A tabela a seguir mostra o esquema de cores do cabo da antena para a placa de rede sem fio suportada pelo seu computador.

Conectores na placa sem fio	Cor do cabo da antena
Principal (triângulo branco)	Branco
Auxiliar (triângulo preto)	Preto

- 4 Pressione para baixo a outra extremidade da placa de rede sem fio e alinhe o orifício do parafuso no suporte da placa de rede sem fio e na placa de rede sem fio com o orifício do parafuso na placa de sistema.

- 5** Recoloque o parafuso que prende o suporte da placa de rede sem fio e a placa de rede sem fio à placa de sistema.



- | | | | |
|---|-----------------|---|----------------------------------|
| 1 | aba | 2 | entalhe |
| 3 | placa sem fio | 4 | slot da placa sem fio |
| 5 | cabos da antena | 6 | suporte da placa de rede sem fio |
| 7 | parafuso | | |



Pós-requisitos

- 1 Recoloque a [blindagem da placa de sistema](#).
- 2 Recoloque a [tampa traseira](#).
- 3 Recoloque o [suporte](#).



Como remover a placa dos botões de controle




ATENÇÃO: antes de trabalhar na parte interna do computador, leia as informações de segurança fornecidas com o computador e siga as etapas descritas em [Antes de trabalhar na parte interna do computador](#). Após trabalhar na parte interna do computador, siga as instruções descritas em [Após trabalhar na parte interna do computador](#). Para obter mais informações sobre as melhores práticas de segurança, consulte a página principal de conformidade normativa em www.dell.com/regulatory_compliance (em inglês).

Pré-requisitos

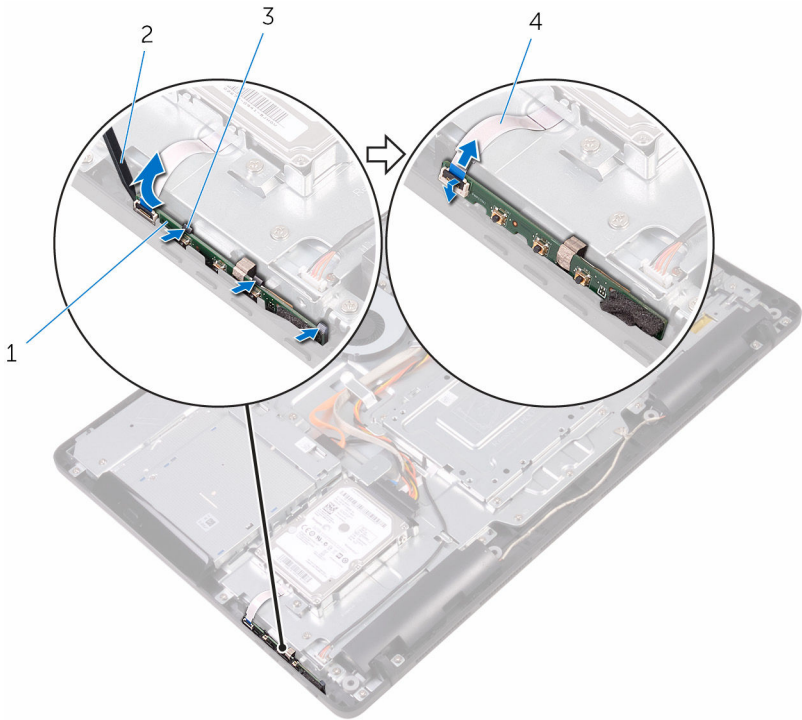
- 1 Remova o [suporte](#).
- 2 Remova a [tampa traseira](#).

Procedimento

- 1 Usando um estilete plástico, empurre os cliques de fixação no encaixe da placa dos botões de controle.
 -  **NOTA:** Observe a orientação da placa dos botões de controle para que você possa recolocá-la corretamente.
- 2 Pressione os cliques de fixação e remova a placa dos botões de controle da base do conjunto da tela.



3 Abra a trava e desconecte o cabo da placa dos botões de controle.



1 placa dos botões de controle

3 cliques de segurança (3)

2 haste plástica

4 cabo da placa dos botões de controle

Como recolocar a placa dos botões de controle



ATENÇÃO: antes de trabalhar na parte interna do computador, leia as informações de segurança fornecidas com o computador e siga as etapas descritas em [Antes de trabalhar na parte interna do computador](#). Após trabalhar na parte interna do computador, siga as instruções descritas em [Após trabalhar na parte interna do computador](#). Para obter mais informações sobre as melhores práticas de segurança, consulte a página principal de conformidade normativa em www.dell.com/regulatory_compliance (em inglês).

Procedimento

- 1 Deslize o cabo da placa dos botões de controle para dentro do conector na placa dos botões de controle e feche a trava para prendê-lo.



NOTA: É preciso alinhar corretamente a placa dos botões de controle para garantir que ela esteja adequadamente presa à base do conjunto da tela. Para obter a orientação correta, consulte a etapa 1 em "[Como remover a placa de botões de controle](#)".

- 2 Insira a placa dos botões de controle no encaixe na base do conjunto da tela até que os cliques de fixação travem no lugar.

Pós-requisitos

- 1 Recoloque a [tampa traseira](#).
- 2 Recoloque o [suporte](#).



Como remover o microfone



ATENÇÃO: antes de trabalhar na parte interna do computador, leia as informações de segurança fornecidas com o computador e siga as etapas descritas em [Antes de trabalhar na parte interna do computador](#). Após trabalhar na parte interna do computador, siga as instruções descritas em [Após trabalhar na parte interna do computador](#). Para obter mais informações sobre as melhores práticas de segurança, consulte a página principal de conformidade normativa em www.dell.com/regulatory_compliance (em inglês).

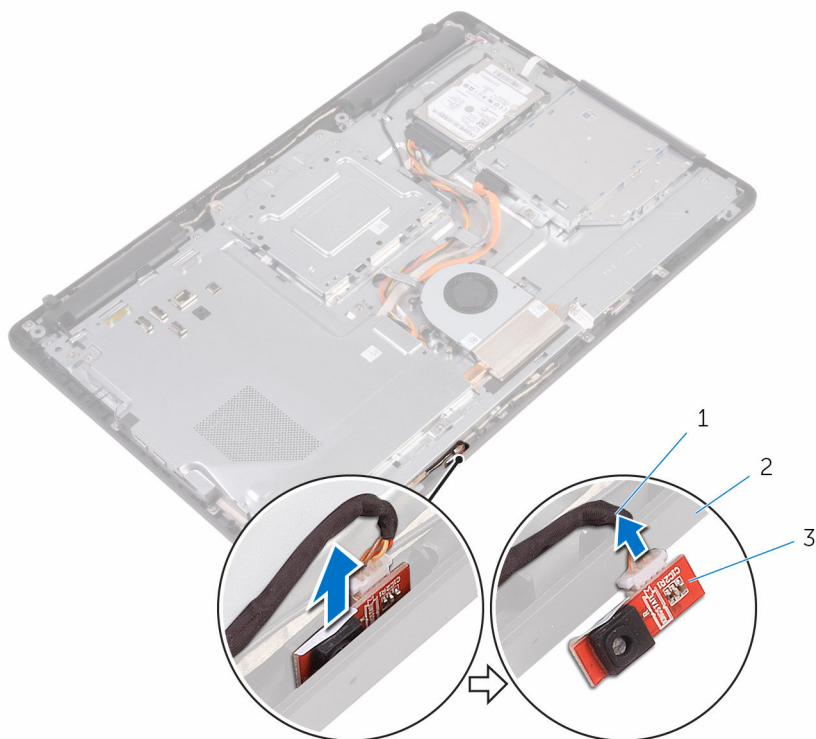
Pré-requisitos

- 1 Remova o [suporte](#).
- 2 Remova a [tampa traseira](#).

Procedimento

- 1 Retire o módulo do microfone da base do conjunto da tela.

- 2 Desconecte o cabo do microfone do módulo do microfone.



- 1 cabo do microfone
3 módulo do microfone

- 2 Base do conjunto da tela

Como recolocar o microfone



ATENÇÃO: antes de trabalhar na parte interna do computador, leia as informações de segurança fornecidas com o computador e siga as etapas descritas em [Antes de trabalhar na parte interna do computador](#). Após trabalhar na parte interna do computador, siga as instruções descritas em [Após trabalhar na parte interna do computador](#). Para obter mais informações sobre as melhores práticas de segurança, consulte a página principal de conformidade normativa em www.dell.com/regulatory_compliance (em inglês).

Procedimento

- 1 Conecte o cabo do microfone ao módulo do microfone.
- 2 Deslize o módulo do microfone para o slot na base do conjunto da tela.

Pós-requisitos

- 1 Recoloque a [tampa traseira](#).
- 2 Recoloque o [suporte](#).

Como remover a câmera



ATENÇÃO: antes de trabalhar na parte interna do computador, leia as informações de segurança fornecidas com o computador e siga as etapas descritas em [Antes de trabalhar na parte interna do computador](#). Após trabalhar na parte interna do computador, siga as instruções descritas em [Após trabalhar na parte interna do computador](#). Para obter mais informações sobre as melhores práticas de segurança, consulte a página principal de conformidade normativa em www.dell.com/regulatory_compliance (em inglês).

Pré-requisitos



NOTA: Este capítulo se aplica apenas aos sistemas com uma tela sensível ao toque. Nos sistemas com tela não sensível ao toque, os microfones serão integrados ao conjunto da câmera.

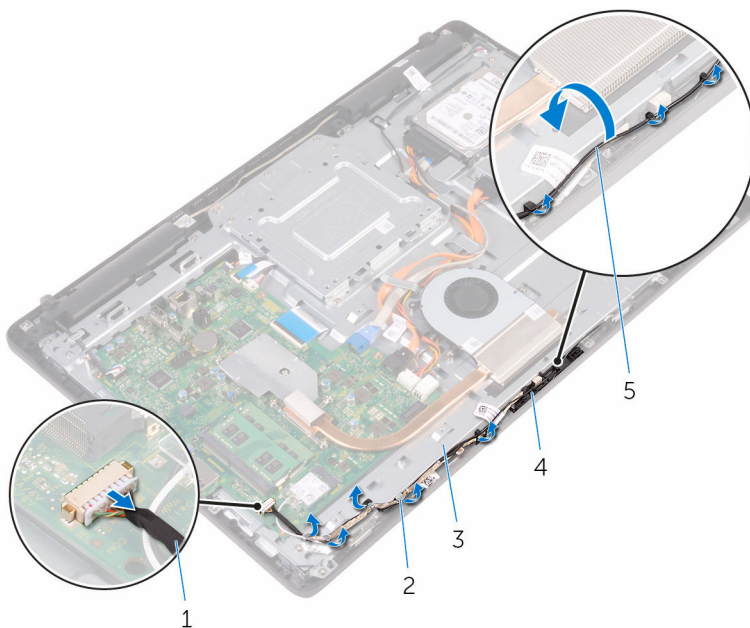
- 1 Remova o [suporte](#).
- 2 Remova a [tampa traseira](#).

Procedimento

- 1 Desconecte o cabo da câmera e o cabo da antena da placa de sistema.



- 2** Tome nota do encaminhamento do cabo da câmera e do cabo da antena e remova-os das guias de encaminhamento.



1 cabo da câmera

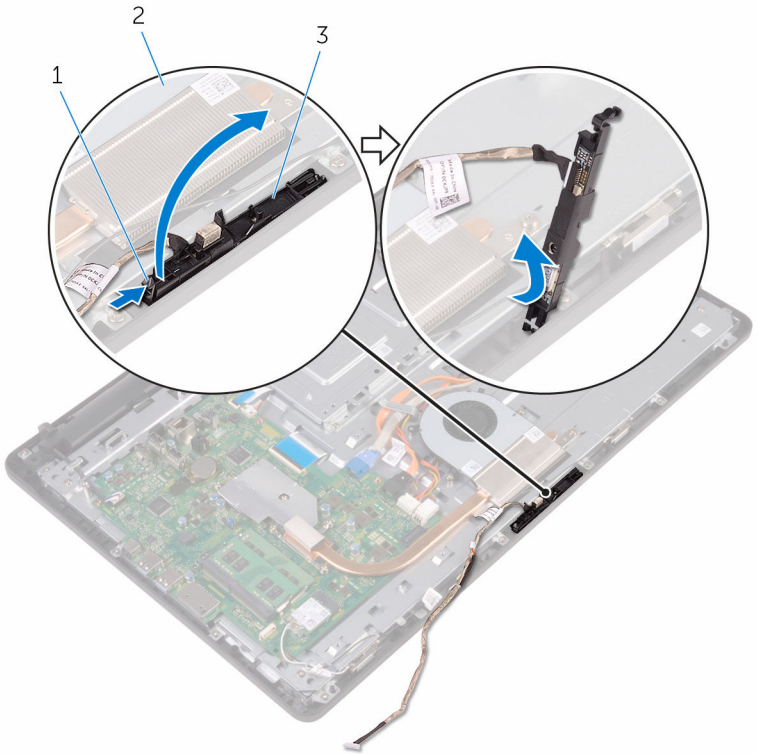
2 guias de encaminhamento

3 Base do conjunto da tela

4 estrutura da câmera

5 cabo da antena

- 3** Pressione o clipe de fixação para soltar a moldura da câmera da aba do conjunto da tela da base e levante-o para removê-lo.



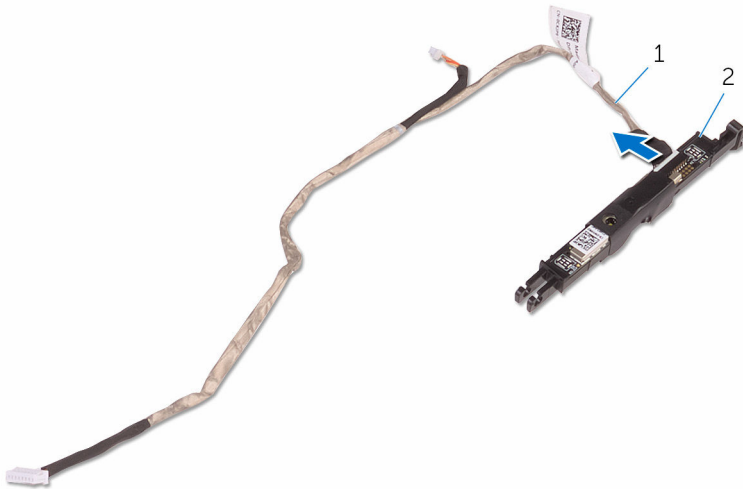
1 clipe de fixação

3 estrutura da câmera

2 Base do conjunto da tela

- 4** Vire a câmera.

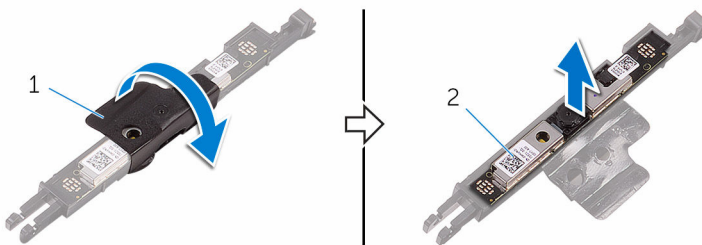
- 5** Remova o cabo da câmera da aba na parte traseira do estrutura da câmera.



1 cabo da câmera

2 estrutura da câmera

- 6** Retire a câmera da moldura da câmera e levante a câmera.



1 estrutura da câmera

2 câmera

Como recolocar a câmera



ATENÇÃO: antes de trabalhar na parte interna do computador, leia as informações de segurança fornecidas com o computador e siga as etapas descritas em [Antes de trabalhar na parte interna do computador](#). Após trabalhar na parte interna do computador, siga as instruções descritas em [Após trabalhar na parte interna do computador](#). Para obter mais informações sobre as melhores práticas de segurança, consulte a página principal de conformidade normativa em www.dell.com/regulatory_compliance (em inglês).

Procedimento



- 1 Coloque a câmera na moldura da câmera e prenda a câmera.
- 2 Conecte o cabo da câmera ao respectivo módulo.
- 3 Pressione a estrutura da câmera para dentro do slot na base do conjunto da tela até encaixá-la no lugar com um estalo.
- 4 Passe o cabo da câmera e o cabo da antena através das guias de roteamento na base do conjunto da tela.
- 5 Conecte o cabo da câmera e o cabo da antena à placa do sistema.

Pós-requisitos

- 1 Recoloque a [tampa traseira](#).
- 2 Recoloque o [suporte](#).



Como remover a bateria de célula tipo moeda

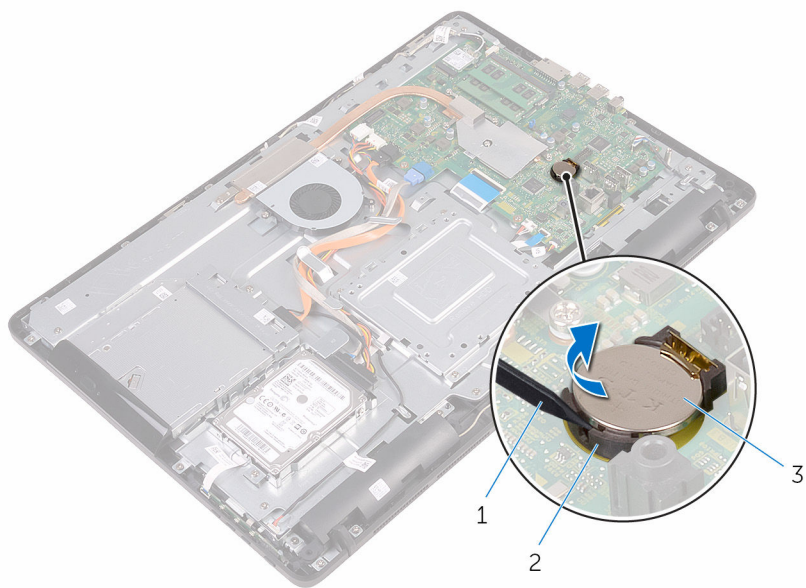
-  **ATENÇÃO:** antes de trabalhar na parte interna do computador, leia as informações de segurança fornecidas com o computador e siga as etapas descritas em [Antes de trabalhar na parte interna do computador](#). Após trabalhar na parte interna do computador, siga as instruções descritas em [Após trabalhar na parte interna do computador](#). Para obter mais informações sobre as melhores práticas de segurança, consulte a página principal de conformidade normativa em www.dell.com/regulatory_compliance (em inglês).
-  **CUIDADO:** Remover a bateria de célula tipo moeda restabelece as configurações padrão do BIOS. É recomendável que você anote as configurações do programa de configuração do BIOS antes de retirar a bateria de célula tipo moeda.

Pré-requisitos

- 1 Remova o [suporte](#).
- 2 Remova a [tampa traseira](#).
- 3 Remova a [blindagem da placa de sistema](#).

Procedimento

Usando um estilete plástico, force delicadamente a bateria de célula tipo moeda para fora do soquete na placa de sistema.



1 haste plástica

2 soquete da bateria

3 bateria de célula tipo moeda

Como recolocar a bateria de célula tipo moeda



ATENÇÃO: antes de trabalhar na parte interna do computador, leia as informações de segurança fornecidas com o computador e siga as etapas descritas em [Antes de trabalhar na parte interna do computador](#). Após trabalhar na parte interna do computador, siga as instruções descritas em [Após trabalhar na parte interna do computador](#). Para obter mais informações sobre as melhores práticas de segurança, consulte a página principal de conformidade normativa em www.dell.com/regulatory_compliance (em inglês).

Procedimento

Com o lado positivo voltado para cima, insira a bateria de célula tipo moeda no soquete da bateria e pressione-a no lugar.

Pós-requisitos

- 1 Recoloque a [blindagem da placa de sistema](#).
- 2 Recoloque a [tampa traseira](#).
- 3 Recoloque o [suporte](#).

Como remover o ventilador



ATENÇÃO: antes de trabalhar na parte interna do computador, leia as informações de segurança fornecidas com o computador e siga as etapas descritas em [Antes de trabalhar na parte interna do computador](#). Após trabalhar na parte interna do computador, siga as instruções descritas em [Após trabalhar na parte interna do computador](#). Para obter mais informações sobre as melhores práticas de segurança, consulte a página principal de conformidade normativa em www.dell.com/regulatory_compliance (em inglês).

Pré-requisitos

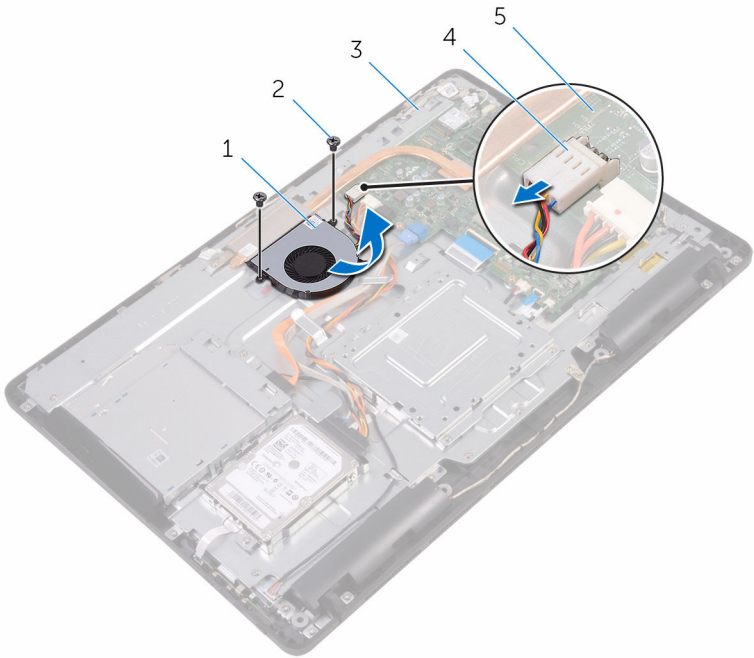
- 1 Remova o [suporte](#).
- 2 Remova a [tampa traseira](#).
- 3 Remova a [blindagem da placa de sistema](#).

Procedimento

- 1 Desconecte o cabo do ventilador da placa do sistema.
- 2 Remova os parafusos que prendem o ventilador à base do conjunto da tela.



3 Levante e deslize o ventilador sob o dissipador de calor.



1 ventilador

2 parafusos (2)

3 Base do conjunto da tela

4 cabo do ventilador

5 placa do sistema

Como recolocar o ventilador



ATENÇÃO: antes de trabalhar na parte interna do computador, leia as informações de segurança fornecidas com o computador e siga as etapas descritas em [Antes de trabalhar na parte interna do computador](#). Após trabalhar na parte interna do computador, siga as instruções descritas em [Após trabalhar na parte interna do computador](#). Para obter mais informações sobre as melhores práticas de segurança, consulte a página principal de conformidade normativa em www.dell.com/regulatory_compliance (em inglês).

Procedimento

- 1 Deslize o ventilador sob o dissipador de calor e coloque-o sobre a base do conjunto da tela.
- 2 Alinhe os orifícios dos parafusos no ventilador com os orifícios dos parafusos na base do conjunto da tela.
- 3 Recoloque os parafusos que prendem o ventilador à base do conjunto da tela.
- 4 Conecte o cabo do ventilador à placa do sistema.

Pós-requisitos

- 1 Recoloque a [blindagem da placa de sistema](#).
- 2 Recoloque a [tampa traseira](#).
- 3 Recoloque o [suporte](#).



Como remover o dissipador de calor



ATENÇÃO: antes de trabalhar na parte interna do computador, leia as informações de segurança fornecidas com o computador e siga as etapas descritas em [Antes de trabalhar na parte interna do computador](#). Após trabalhar na parte interna do computador, siga as instruções descritas em [Após trabalhar na parte interna do computador](#). Para obter mais informações sobre as melhores práticas de segurança, consulte a página principal de conformidade normativa em www.dell.com/regulatory_compliance (em inglês).



ATENÇÃO: O dissipador de calor pode ficar quente durante a operação normal. Permita tempo suficiente para que o dissipador de calor esfrie antes de tocá-lo.



CUIDADO: Para o máximo resfriamento do processador, não toque as áreas de transferência de calor do dissipador. O óleo da sua pele pode reduzir a capacidade de transferência de calor da graxa térmica.

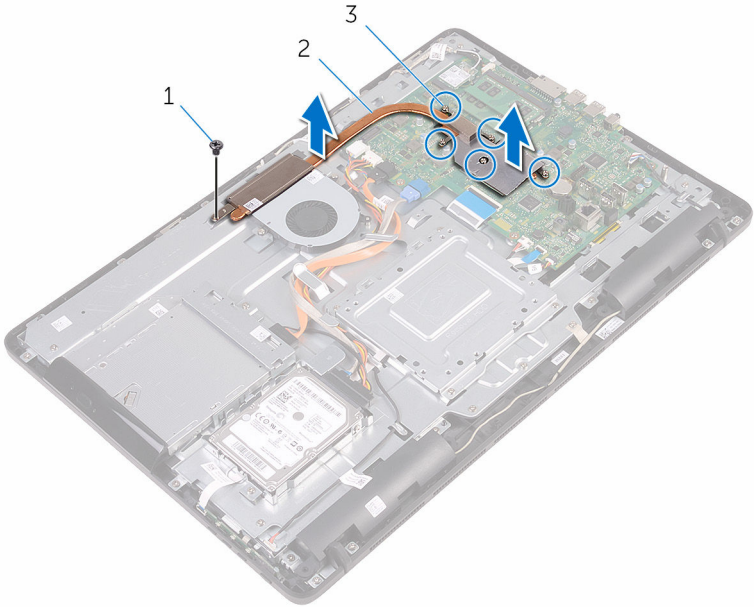
Pré-requisitos

- 1 Remova o [suporte](#).
- 2 Remova a [tampa traseira](#).
- 3 Remova a [blindagem da placa de sistema](#).

Procedimento

- 1 Remova o parafuso que fixa o dissipador de calor na base do conjunto da tela.
- 2 Em ordem sequencial (indicada no dissipador de calor), solte os parafusos prisioneiros que fixam o dissipador de calor a placa do sistema.

3 Levante o dissipador de calor da placa de sistema.



1 parafuso

2 dissipador de calor

3 parafusos prisioneiros (5)

Como recolocar o dissipador de calor



ATENÇÃO: antes de trabalhar na parte interna do computador, leia as informações de segurança fornecidas com o computador e siga as etapas descritas em [Antes de trabalhar na parte interna do computador](#). Após trabalhar na parte interna do computador, siga as instruções descritas em [Após trabalhar na parte interna do computador](#). Para obter mais informações sobre as melhores práticas de segurança, consulte a página principal de conformidade normativa em www.dell.com/regulatory_compliance (em inglês).



CUIDADO: O alinhamento incorreto do dissipador de calor pode danificar a placa de sistema e o processador.



NOTA: A graxa térmica original pode ser reutilizada se a placa de sistema e o dissipador de calor originais forem reinstalados juntos. Se a placa de sistema ou o dissipador de calor forem substituídos, use a almofada térmica fornecida no kit para garantir que haja condutividade térmica.

Procedimento

- 1 Alinhe os parafusos prisioneiros no dissipador de calor com os orifícios na placa de sistema.
- 2 Em ordem sequencial (indicada no dissipador de calor), aperte os parafusos presos que fixam o dissipador de calor à placa do sistema.
- 3 Recoloque o parafuso que fixa o dissipador de calor à base do conjunto da tela.

Pós-requisitos

- 1 Recoloque a [blindagem da placa de sistema](#).
- 2 Recoloque a [tampa traseira](#).
- 3 Recoloque o [suporte](#).

Como remover os alto-falantes



ATENÇÃO: antes de trabalhar na parte interna do computador, leia as informações de segurança fornecidas com o computador e siga as etapas descritas em [Antes de trabalhar na parte interna do computador](#). Após trabalhar na parte interna do computador, siga as instruções descritas em [Após trabalhar na parte interna do computador](#). Para obter mais informações sobre as melhores práticas de segurança, consulte a página principal de conformidade normativa em www.dell.com/regulatory_compliance (em inglês).

Pré-requisitos

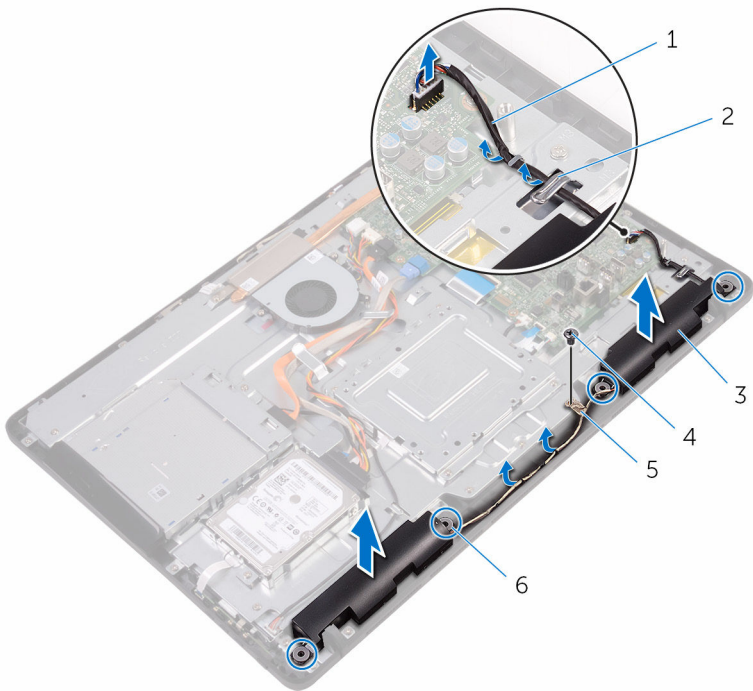
- 1 Remova o [suporte](#).
- 2 Remova a [tampa traseira](#).
- 3 Remova a [blindagem da placa de sistema](#).

Procedimento

- 1 Desconecte o cabo do alto-falante da placa de sistema.
- 2 Observe o roteamento do cabo do alto-falante e a posição dos anéis de borracha na tampa frontal do computador.
- 3 Remova o cabo do alto-falante das guias de encaminhamento.
- 4 Remova o parafuso que prende a fita à base do conjunto da tela.
- 5 Retire a fita que prende o cabo do alto-falante à base do conjunto da tela.



6 Remova os alto-falantes, juntamente com o cabo, do conjunto da tela.



1 cabo do alto-falante

3 alto-falantes (2)

5 fita

2 guias de encaminhamento

4 parafuso

6 anéis isolantes de borracha (4)

Como recolocar os alto-falantes



ATENÇÃO: antes de trabalhar na parte interna do computador, leia as informações de segurança fornecidas com o computador e siga as etapas descritas em [Antes de trabalhar na parte interna do computador](#). Após trabalhar na parte interna do computador, siga as instruções descritas em [Após trabalhar na parte interna do computador](#). Para obter mais informações sobre as melhores práticas de segurança, consulte a página principal de conformidade normativa em www.dell.com/regulatory_compliance (em inglês).

Procedimento

- 1 Usando as hastes de alinhamento e os pinos de borracha na base do conjunto da tela, coloque os alto-falantes na base do conjunto da tela.
- 2 Passe o cabo do alto-falante pelas guias de encaminhamento na base do conjunto da tela.
- 3 Cole a fita que prende o cabo do alto-falante à base do conjunto da tela.
- 4 Recoloque o parafuso que prende a fita à base do conjunto da tela.
- 5 Conecte o cabo do alto-falante à placa de sistema.

Pós-requisitos

- 1 Recoloque a [blindagem da placa de sistema](#).
- 2 Recoloque a [tampa traseira](#).
- 3 Recoloque o [suporte](#).



Como remover a placa de sistema



ATENÇÃO: antes de trabalhar na parte interna do computador, leia as informações de segurança fornecidas com o computador e siga as etapas descritas em [Antes de trabalhar na parte interna do computador](#). Após trabalhar na parte interna do computador, siga as instruções descritas em [Após trabalhar na parte interna do computador](#). Para obter mais informações sobre as melhores práticas de segurança, consulte a página principal de conformidade normativa em www.dell.com/regulatory_compliance (em inglês).



NOTA: A Etiqueta de serviço do computador está localizada na placa de sistema. Você deve inserir a Etiqueta de Serviço no programa de configuração do BIOS depois de recolocar a placa de sistema.



NOTA: A substituição da placa de sistema remove quaisquer alterações feitas ao BIOS usando o programa de configuração do BIOS. Você deve fazer as alterações desejadas novamente após recolocar a placa de sistema.



NOTA: Antes de desconectar os cabos da placa de sistema, observe a localização dos conectores para reconectá-los corretamente após recolocar a placa de sistema.

Pré-requisitos

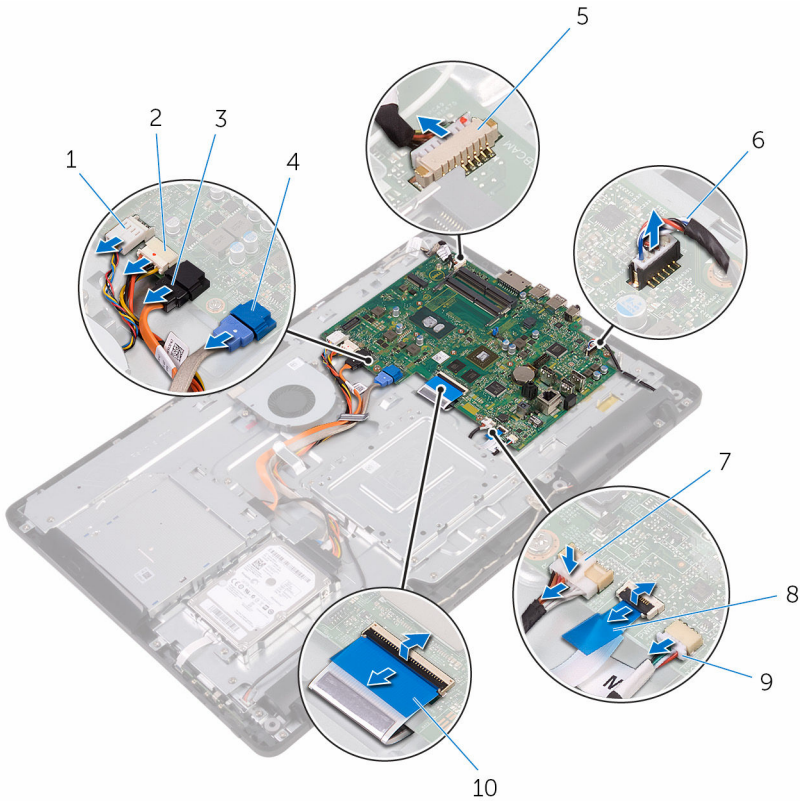
- 1 Remova o [suporte](#).
- 2 Remova a [tampa traseira](#).
- 3 Remova a [blindagem da placa de sistema](#).
- 4 Remova o [dissipador de calor](#).
- 5 Remova o [módulo de memória](#).
- 6 Remova a [placa sem fio](#).

Procedimento


- 1 Desconecte o cabo do ventilador, o cabo de alimentação do disco rígido e da unidade óptica, o cabo de dados da unidade óptica, o cabo de dados do disco rígido, o cabo do microfone e da câmera, o cabo do alto-falante, o cabo de alimentação do painel da tela e o cabo do touchpad da placa do sistema.



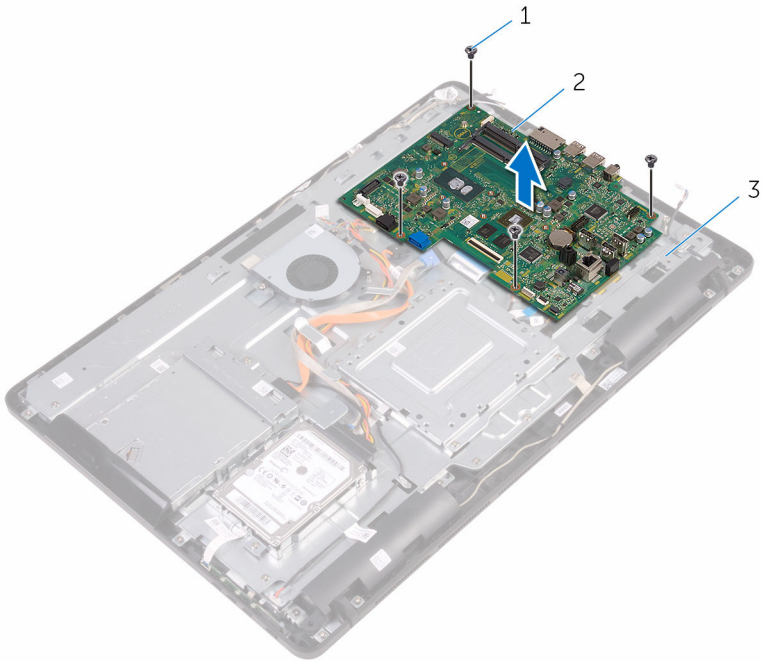
- 2 Abra as travas e desconecte o cabo da placa dos botões de controle e o cabo da tela da placa do sistema.



- | | | | |
|---|---------------------------------------|----|--|
| 1 | cabo do ventilador | 2 | cabo de energia da unidade de disco rígido e da unidade óptica |
| 3 | cabo de dados da unidade óptica | 4 | cabo de dados da unidade de disco rígido |
| 5 | cabos do microfone e da câmera | 6 | cabo do alto-falante |
| 7 | cabo de alimentação do painel da tela | 8 | cabo da placa dos botões de controle |
| 9 | cabo da placa do touchpad | 10 | cabo da tela |

 **NOTA:** O cabo da placa do touchpad não está disponível em sistemas não sensível ao toque.

- 3 Remova os parafusos que prendem a placa de sistema à base do conjunto da tela.
- 4 Levante a placa de sistema da base do conjunto da tela.



1 parafusos (4)

2 placa do sistema

3 Base do conjunto da tela

Como recolocar a placa de sistema



ATENÇÃO: antes de trabalhar na parte interna do computador, leia as informações de segurança fornecidas com o computador e siga as etapas descritas em [Antes de trabalhar na parte interna do computador](#). Após trabalhar na parte interna do computador, siga as instruções descritas em [Após trabalhar na parte interna do computador](#). Para obter mais informações sobre as melhores práticas de segurança, consulte a página principal de conformidade normativa em www.dell.com/regulatory_compliance (em inglês).



NOTA: A Etiqueta de serviço do computador está localizada na placa de sistema. Você deve inserir a Etiqueta de Serviço no programa de configuração do BIOS depois de recolocar a placa de sistema.



NOTA: A substituição da placa de sistema remove quaisquer alterações feitas ao BIOS usando o programa de configuração do BIOS. Você deve fazer as alterações desejadas novamente após recolocar a placa de sistema.

Procedimento

- 1 Alinhe os orifícios dos parafusos na placa do sistema com os orifícios dos parafusos na base do conjunto da tela.
- 2 Recoloque os parafusos que prendem a placa do sistema à base do conjunto da tela.
- 3 Conecte os cabos da placa dos botões de controle e da tela aos seus respectivos conectores na placa de sistema e feche as travas para prender os cabos.
- 4 Conecte o cabo da placa do touchpad, o cabo de alimentação do painel da tela, o cabo do alto-falante, os cabos do microfone e da câmera, o cabo de dados do disco rígido, o cabo de dados da unidade óptica, o cabo de alimentação do disco rígido e da unidade óptica e o cabo do ventilador à placa do sistema.

Pós-requisitos

- 1 Recoloque a [placa de rede sem fio](#).

- 2** Recoloque o [módulo da memória](#).
- 3** Recoloque o [dissipador de calor](#).
- 4** Recoloque a [blindagem da placa de sistema](#).
- 5** Recoloque a [tampa traseira](#).
- 6** Recoloque o [suporte](#).



Como remover o conjunto da tela



ATENÇÃO: antes de trabalhar na parte interna do computador, leia as informações de segurança fornecidas com o computador e siga as etapas descritas em [Antes de trabalhar na parte interna do computador](#). Após trabalhar na parte interna do computador, siga as instruções descritas em [Após trabalhar na parte interna do computador](#). Para obter mais informações sobre as melhores práticas de segurança, consulte a página principal de conformidade normativa em www.dell.com/regulatory_compliance (em inglês).

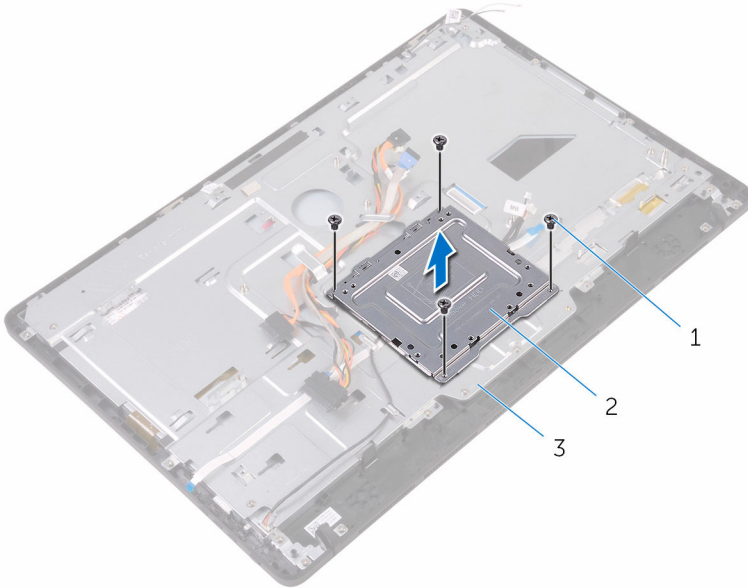
Pré-requisitos

- 1 Remova o [suporte](#).
- 2 Remova a [tampa traseira](#).
- 3 Remova a [unidade óptica](#).
- 4 Siga as etapas 1 a 4 do procedimento "[Como remover o disco rígido](#)".
- 5 Remova a [blindagem da placa de sistema](#).
- 6 Remova o [módulo de memória](#).
- 7 Remova a [placa sem fio](#).
- 8 Remova a [placa dos botões de controle](#).
- 9 Remova o [microfone](#).
- 10 Remova a [câmera](#).
- 11 Remova o [ventilador](#).
- 12 Remova o [dissipador de calor](#).
- 13 Remova os [alto-falantes](#).
- 14 Remova a [placa de sistema](#).

Procedimento

- 1 Remova os parafusos que fixam o suporte de montagem VESA à base do conjunto da tela.

- 2** Levante o suporte de montagem VESA e remova-o da base do conjunto da tela.



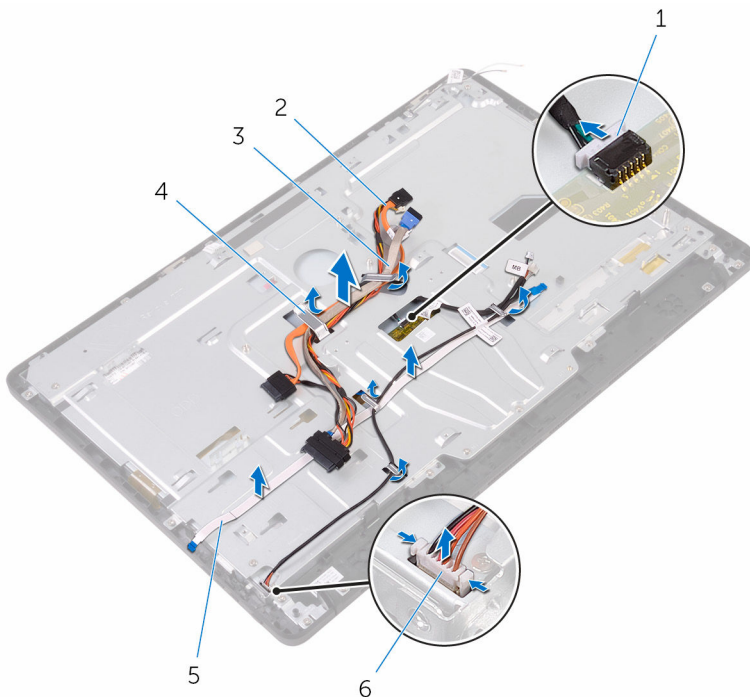
1 parafusos (4)

2 suporte de montagem VESA

3 Base do conjunto da tela

- 3** Desconecte o cabo da placa da tela sensível ao toque e o cabo de alimentação do painel da tela de seus conectores na base do conjunto da tela.

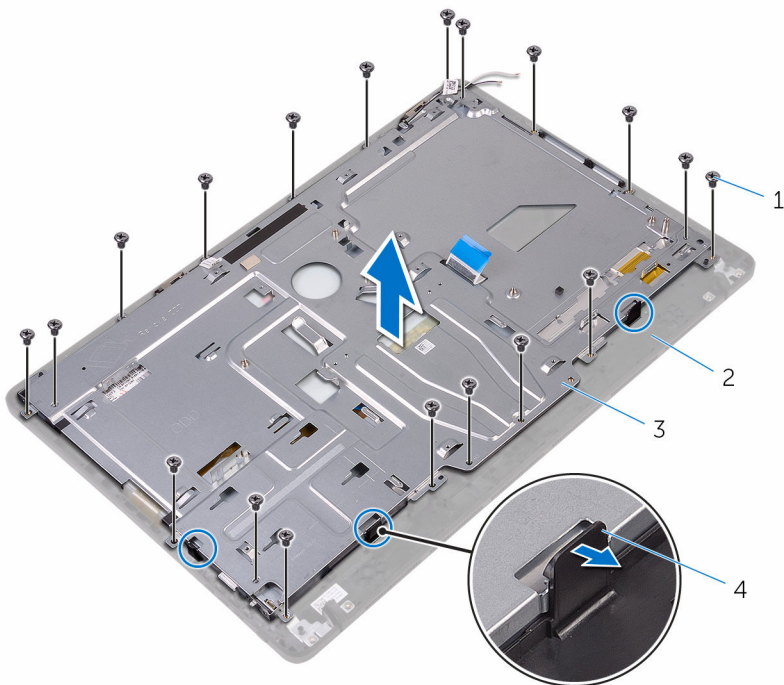
- 4** Observe o roteamento dos cabos de dados da unidade óptica, da placa do touchpad, luz de fundo da tela, do disco rígido e da placa dos botões de controle e remova-os das guias de roteamento na base do conjunto da tela.



- | | | | |
|---|---|---|---------------------------------------|
| 1 | cabo da placa da tela sensível ao toque | 2 | cabo de dados da unidade óptica |
| 3 | cabo do disco rígido | 4 | guia de roteamento |
| 5 | cabo da placa dos botões de controle | 6 | cabo de alimentação do painel da tela |

- 5** Remova os parafusos que fixam a base do conjunto da tela ao conjunto da tela.

6 Solte a base do conjunto da tela das abas no conjunto da tela.



1 parafusos (19)

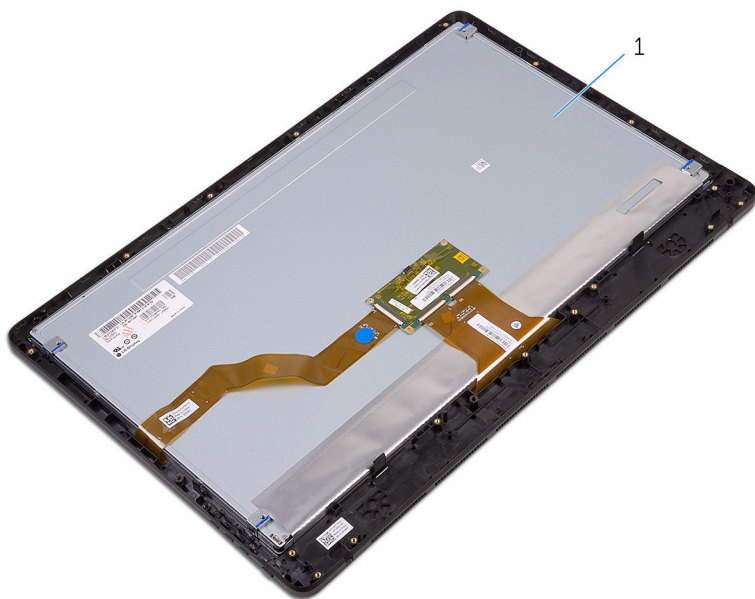
2 conjunto da tela

3 Base do conjunto da tela

4 abas (3)

7 Levante a base do conjunto da tela do conjunto da tela.

8 Remova os [pés de borracha](#).



1 conjunto da tela

Como recolocar o conjunto da tela



ATENÇÃO: antes de trabalhar na parte interna do computador, leia as informações de segurança fornecidas com o computador e siga as etapas descritas em [Antes de trabalhar na parte interna do computador](#). Após trabalhar na parte interna do computador, siga as instruções descritas em [Após trabalhar na parte interna do computador](#). Para obter mais informações sobre as melhores práticas de segurança, consulte a página principal de conformidade normativa em www.dell.com/regulatory_compliance (em inglês).

Procedimento

- 1 Recoloque os [pés de borracha](#).
- 2 Deslize as abas no conjunto da tela para os slots na base do conjunto da tela.
- 3 Recoloque a base do conjunto da tela no conjunto da tela.
- 4 Recoloque os parafusos que fixam a base do conjunto da tela ao conjunto da tela.
- 5 Passe o cabo de dados da unidade óptica, o cabo do touchpad, o cabo da luz de fundo da tela, os cabos do disco rígido e o cabo da placa dos botões de controle através das guias de encaminhamento na base do conjunto da tela.
- 6 Conecte o cabo da placa da tela sensível ao toque e o cabo de alimentação do painel da tela aos seus conectores na base do conjunto da tela.
- 7 Alinhe os orifícios dos parafusos no suporte de montagem VESA com os orifícios correspondentes na base do conjunto da tela.
- 8 Recoloque os parafusos que fixam o suporte de montagem VESA na base do conjunto da tela.

Pós-requisitos

- 1 Recoloque a [placa de sistema](#).
- 2 Recoloque os [alto-falantes](#).
- 3 Recoloque o [dissipador de calor](#).



- 4 Recoloque o [ventilador](#).
- 5 Recoloque a [câmera](#).
- 6 Recoloque o [microfone](#).
- 7 Recoloque a [placa dos botões de controle](#).
- 8 Recoloque a [placa de rede sem fio](#).
- 9 Recoloque o [módulo da memória](#).
- 10 Recoloque a [blindagem da placa de sistema](#).
- 11 Siga o procedimento da etapa 3 à etapa 6 em "[Como recolocar o disco rígido](#)".
- 12 Recoloque a [unidade ótica](#).
- 13 Recoloque a [tampa traseira](#).
- 14 Recoloque o [suporte](#).

Como remover o cabo da tela



ATENÇÃO: antes de trabalhar na parte interna do computador, leia as informações de segurança fornecidas com o computador e siga as etapas descritas em [Antes de trabalhar na parte interna do computador](#). Após trabalhar na parte interna do computador, siga as instruções descritas em [Após trabalhar na parte interna do computador](#). Para obter mais informações sobre as melhores práticas de segurança, consulte a página principal de conformidade normativa em www.dell.com/regulatory_compliance (em inglês).

Pré-requisitos

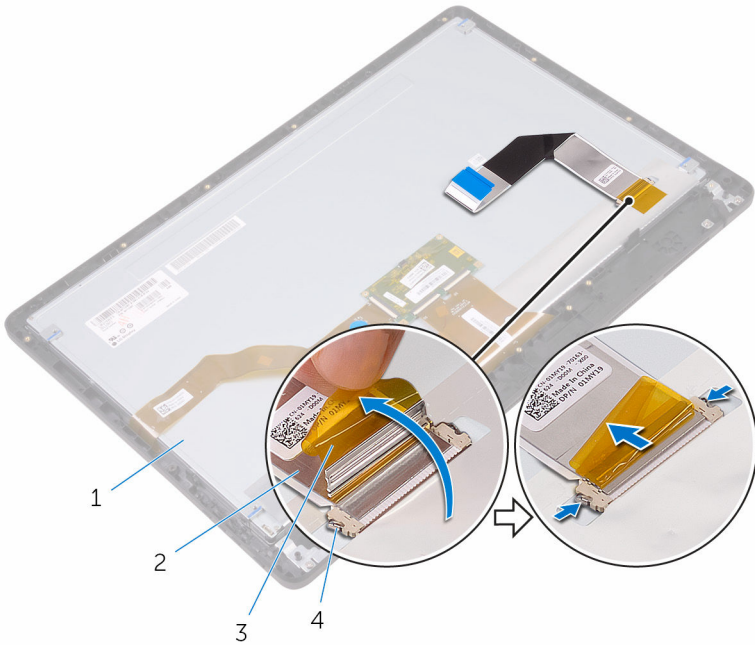
- 1 Remova o [suporte](#).
- 2 Remova a [tampa traseira](#).
- 3 Remova a [unidade óptica](#).
- 4 Siga as etapas 1 a 4 do procedimento "[Como remover o disco rígido](#)".
- 5 Remova a [blindagem da placa de sistema](#).
- 6 Remova o [módulo de memória](#).
- 7 Remova a [placa sem fio](#).
- 8 Remova a [placa dos botões de controle](#).
- 9 Remova o [microfone](#).
- 10 Remova o [ventilador](#).
- 11 Remova o [dissipador de calor](#).
- 12 Remova os [alto-falantes](#).
- 13 Remova a [placa de sistema](#).
- 14 Remova o [conjunto da tela](#).

Procedimento

- 1 Retire a fita que prende o cabo da tela no respectivo conjunto.
- 2 Pressione os cliques e desconecte o cabo da tela do conjunto da tela.



3 Levante o cabo da tela e remova-o do conjunto da tela.



1 conjunto da tela

2 cabo da tela

3 fita

4 cliques (2)

Como substituir o cabo da tela



ATENÇÃO: antes de trabalhar na parte interna do computador, leia as informações de segurança fornecidas com o computador e siga as etapas descritas em [Antes de trabalhar na parte interna do computador](#). Após trabalhar na parte interna do computador, siga as instruções descritas em [Após trabalhar na parte interna do computador](#). Para obter mais informações sobre as melhores práticas de segurança, consulte a página principal de conformidade normativa em www.dell.com/regulatory_compliance (em inglês).

Procedimento

- 1 Conecte o cabo da tela ao conjunto da tela e feche a trava para prender o cabo.
- 2 Cole a fita que prende o cabo da tela ao conjunto da tela.

Pós-requisitos

- 1 Recoloque o [conjunto da tela](#).
- 2 Recoloque a [placa de sistema](#).
- 3 Recoloque os [alto-falantes](#).
- 4 Recoloque o [dissipador de calor](#).
- 5 Recoloque o [ventilador](#).
- 6 Recoloque o [microfone](#).
- 7 Recoloque a [placa dos botões de controle](#).
- 8 Recoloque a [placa de rede sem fio](#).
- 9 Recoloque o [módulo da memória](#).
- 10 Recoloque a [blindagem da placa de sistema](#).
- 11 Siga o procedimento da etapa 3 à etapa 6 em "[Como recolocar o disco rígido](#)".
- 12 Recoloque a [unidade ótica](#).
- 13 Recoloque a [tampa traseira](#).
- 14 Recoloque o [suporte](#).



Como remover os pés de borracha



ATENÇÃO: antes de trabalhar na parte interna do computador, leia as informações de segurança fornecidas com o computador e siga as etapas descritas em [Antes de trabalhar na parte interna do computador](#). Após trabalhar na parte interna do computador, siga as instruções descritas em [Após trabalhar na parte interna do computador](#). Para obter mais informações sobre as melhores práticas de segurança, consulte a página principal de conformidade normativa em www.dell.com/regulatory_compliance (em inglês).

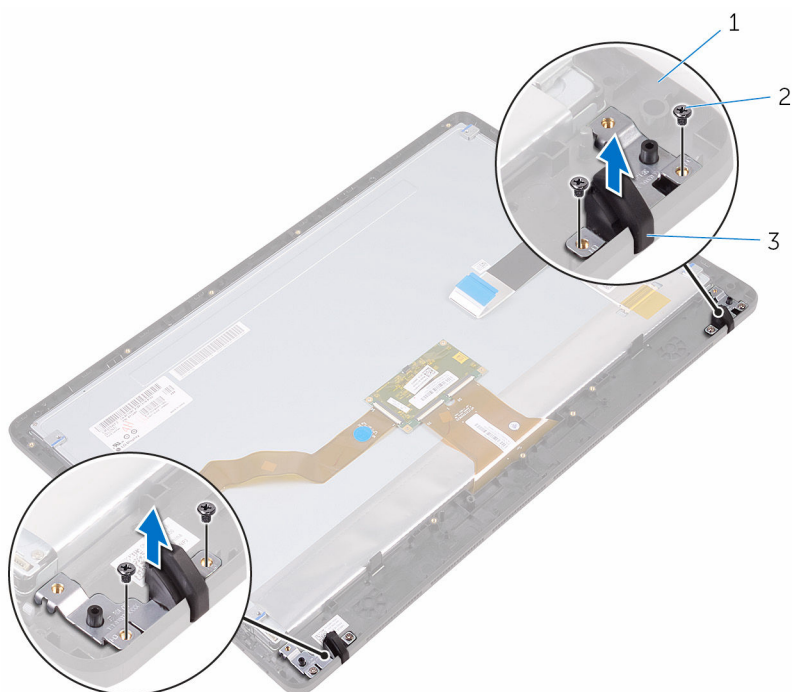
Pré-requisitos

- 1 Remova o [suporte](#).
- 2 Remova a [tampa traseira](#).
- 3 Remova a [unidade óptica](#).
- 4 Siga as etapas 1 a 4 do procedimento "[Como remover o disco rígido](#)".
- 5 Remova a [blindagem da placa de sistema](#).
- 6 Remova o [módulo de memória](#).
- 7 Remova a [placa sem fio](#).
- 8 Remova a [placa dos botões de controle](#).
- 9 Remova o [ventilador](#).
- 10 Remova o [dissipador de calor](#).
- 11 Remova os [alto-falantes](#).
- 12 Remova a [placa de sistema](#).
- 13 Siga o procedimento da etapa 1 à etapa 7 em "[Como remover o conjunto da tela](#)".

Procedimento

- 1 Remova os parafusos que prendem os pés de borracha à tampa frontal da tela.

2 Levante os pés de borracha da tampa frontal da tela.



1 tampa frontal da tela

2 parafusos (4)

3 pés de borracha (2)

Como recolocar os pés de borracha



ATENÇÃO: antes de trabalhar na parte interna do computador, leia as informações de segurança fornecidas com o computador e siga as etapas descritas em [Antes de trabalhar na parte interna do computador](#). Após trabalhar na parte interna do computador, siga as instruções descritas em [Após trabalhar na parte interna do computador](#). Para obter mais informações sobre as melhores práticas de segurança, consulte a página principal de conformidade normativa em www.dell.com/regulatory_compliance (em inglês).

Procedimento

- 1 Alinhe os orifícios dos parafusos nos pés de borracha aos orifícios dos parafusos na tampa frontal da tela.
- 2 Recoloque os parafusos que prendem os pés de borracha à tampa frontal da tela.

Pós-requisitos


- 1 Siga o procedimento da etapa 2 à etapa 8 em "[Como recolocar o conjunto da tela](#)".
- 2 Recoloque a [placa de sistema](#).
- 3 Recoloque os [alto-falantes](#).
- 4 Recoloque o [dissipador de calor](#).
- 5 Recoloque o [ventilador](#).
- 6 Recoloque a [placa dos botões de controle](#).
- 7 Recoloque a [placa de rede sem fio](#).
- 8 Recoloque o [módulo da memória](#).
- 9 Recoloque a [blindagem da placa de sistema](#).
- 10 Siga o procedimento da etapa 3 à etapa 6 em "[Como recolocar o disco rígido](#)".
- 11 Recoloque a [unidade ótica](#).


- 12** Recoloque a [tampa traseira](#).
- 13** Recoloque o [suporte](#).



Programa de configuração do BIOS

Visão geral do BIOS

 **CUIDADO:** Não altere as configurações do programa de configuração do BIOS, a menos que você seja um usuário de computador experiente. Algumas alterações podem fazer com que o computador funcione incorretamente.


 **NOTA:** Antes de alterar o programa de configuração do BIOS, recomenda-se que você anote as informações da tela do programa de configuração do BIOS para referência futura.

Use o programa de configuração do BIOS para:

- Obter informações sobre o hardware instalado em seu computador, como a quantidade de memória RAM, o tamanho da unidade de disco rígido e assim por diante.
- Alterar as informações de configuração do sistema.
- Definir ou alterar uma opção selecionável pelo usuário, como a senha do usuário, tipo da unidade de disco rígido instalada, habilitar ou desabilitar os dispositivos de base e assim por diante.

Como entrar no programa de configuração do BIOS

- 1 Ligue (ou reinicie) o computador.
- 2 Durante o POST, quando o logotipo da DELL for exibido, aguarde o prompt F2 aparecer e, então, pressione F2 imediatamente.

 **NOTA:** O prompt F2 indica que o teclado foi inicializado. Esse prompt pode aparecer muito rapidamente, portanto, você deve esperar atentamente sua exibição e pressionar F2. Se você pressionar F2 antes de ser solicitado a fazê-lo, esta ação será perdida. Se esperar muito tempo e o logotipo do sistema operacional aparecer, aguarde até visualizar a área de trabalho do sistema operacional. Em seguida, desligue o computador e tente novamente.

Como eliminar senhas esquecidas




ATENÇÃO: antes de trabalhar na parte interna do computador, leia as informações de segurança fornecidas com o computador e siga as etapas descritas em [Antes de trabalhar na parte interna do computador](#). Após trabalhar na parte interna do computador, siga as instruções descritas em [Após trabalhar na parte interna do computador](#). Para obter mais informações sobre as melhores práticas de segurança, consulte a página principal de conformidade normativa em www.dell.com/regulatory_compliance (em inglês).

Pré-requisitos

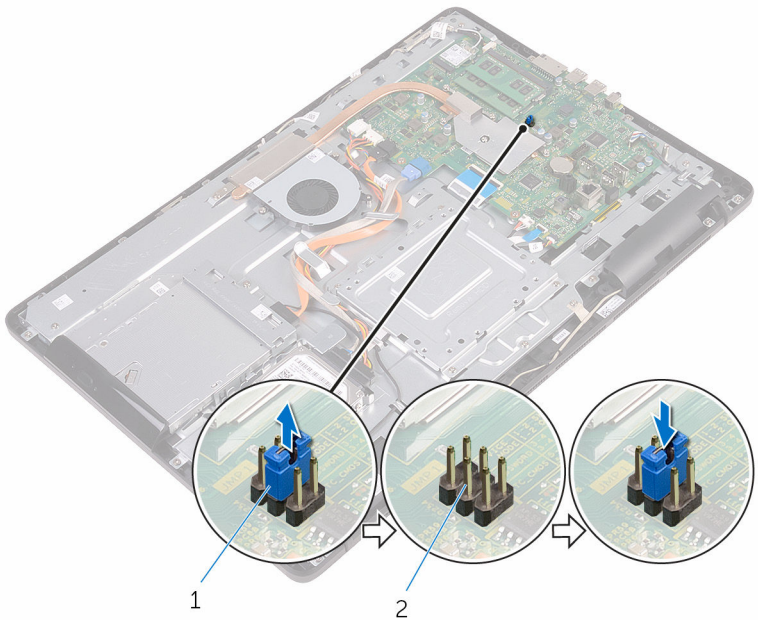
- 1 Remova o [suporte](#).
- 2 Remova a [tampa traseira](#).
- 3 Remova a [blindagem da placa de sistema](#).

Procedimento

- 1 Localize o jumper de reinicialização de senha (PSWD) na placa do sistema.
 -  **NOTA:** Para obter mais informações sobre a localização do jumper, consulte "[Componentes da placa de sistema](#)".
- 2 Remova o plugue do jumper dos pinos do jumper de senha.



- 3 Aguarde 5 segundos e, em seguida, recoloque o plugue do jumper no local original.



1 plugue do jumper

2 pinos de senha do jumper

Pós-requisitos

- 1 Recoloque a [blindagem da placa de sistema](#).
- 2 Recoloque a [tampa traseira](#).
- 3 Recoloque o [suporte](#).

Como limpar as configurações do CMOS



ATENÇÃO: antes de trabalhar na parte interna do computador, leia as informações de segurança fornecidas com o computador e siga as etapas descritas em [Antes de trabalhar na parte interna do computador](#). Após trabalhar na parte interna do computador, siga as instruções descritas em [Após trabalhar na parte interna do computador](#). Para obter mais informações sobre as melhores práticas de segurança, consulte a página principal de conformidade normativa em www.dell.com/regulatory_compliance (em inglês).

Pré-requisitos

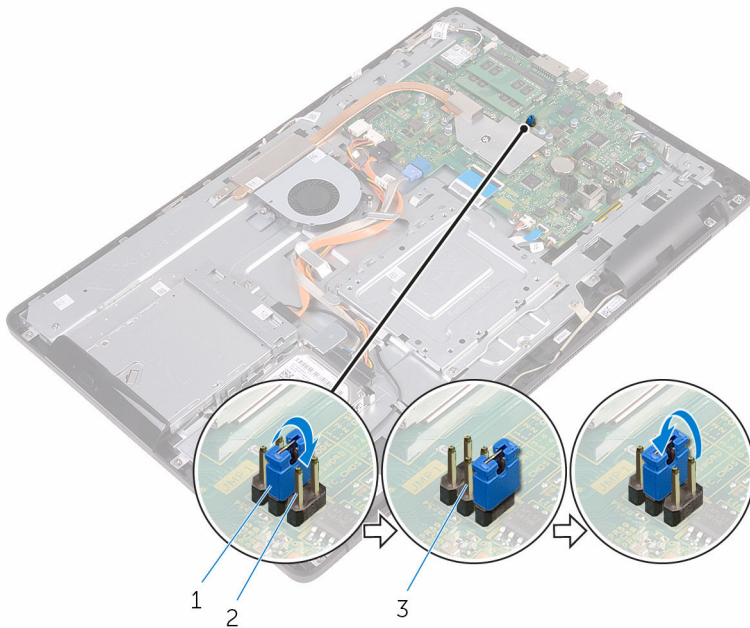
- 1 Remova o [suporte](#).
- 2 Remova a [tampa traseira](#).
- 3 Remova a [blindagem da placa de sistema](#).

Procedimento

- 1 Localize o jumper de redefinição do CMOS (RTCRST) na placa de sistema.
- 2 Remova o plugue do jumper dos pinos do jumper de senha e conecte-o aos pinos do jumper do CMOS.



- 3 Aguarde 5 segundos e, em seguida, recoloque o plugue do jumper no local original.



1 plugue do jumper

2 pinos do jumper do CMOS

3 pinos do jumper de senha

Pós-requisitos

- 1 Recoloque a [blindagem da placa de sistema](#).
- 2 Recoloque a [tampa traseira](#).
- 3 Recoloque o [suporte](#).

Como atualizar o BIOS

Pode ser preciso atualizar o BIOS quando uma atualização estiver disponível ou após a substituição da placa de sistema. Para atualizar o BIOS:

- 1 Ligue o computador.
- 2 Acesse www.dell.com/support (em inglês).
- 3 Clique em **Suporte ao produto**, digite a Etiqueta de Serviço do seu notebook e clique em **Enviar**.



NOTA: Se você não tiver a etiqueta de serviço, use o recurso de detecção automática ou procure manualmente no seu modelo de computador.

- 4 Clique em **Drivers e downloads** → **Encontrar sozinho**.
- 5 Selecione o sistema operacional instalado no computador.
- 6 Role a página para baixo e expanda o **BIOS**.
- 7 Clique em **Download** para fazer download da versão mais recente do BIOS do computador.
- 8 Depois que o download estiver concluído, navegue até a pasta onde salvou o arquivo de atualização do BIOS.
- 9 Clique duas vezes no ícone do arquivo de atualização do BIOS e siga as instruções na tela.



Luzes de diagnóstico do sistema

Luz de status de alimentação: indica o status de energia.

Luz âmbar contínua - O computador não consegue inicializar no sistema operacional. Isso indica que a fonte de alimentação ou um outro dispositivo no computador está com falha.

Luz âmbar piscante - O computador não consegue inicializar no sistema operacional. Isso indica que a fonte de alimentação está normal, mas um outro dispositivo no computador está falhando ou não está instalado corretamente.



NOTA: Consulte os padrões de luz para determinar o dispositivo que está falhando.

Luz apagada - O computador está em modo de hibernação ou desligado.

A luz de status de alimentação pisca em âmbar juntamente com códigos de bipe indicando falhas.

Por exemplo, a luz de status de alimentação pisca em âmbar duas vezes seguidas por uma pausa e, em seguida, pisca em branco três vezes seguidas por uma pausa. Este padrão (3,3) continua até que o computador seja desligado indicando que a imagem de recuperação não foi encontrada.

A tabela a seguir mostra diferentes padrões de luz e o que eles indicam:

Padrão da luz	Descrição do problema
1	Placa de sistema: falha do BIOS e da ROM
2	Nenhuma memória ou RAM detectada
3	Erro na placa de sistema ou no chipset
3,3	Imagem para recuperação não encontrada
3,4	Imagem para recuperação encontrada, mas inválida
4	Falha de memória ou da RAM
5	Falha da bateria do CMOS
6	Falha na placa de vídeo ou no chip
7	Falha na CPU

Padrão da luz	Descrição do problema
8	Falha do LCD

O computador pode emitir uma série de bipes durante a inicialização em caso de erros ou problemas que não podem ser exibidos. Os códigos de bipe repetitivos ajudam o usuário a solucionar problemas com o computador.

Luz de status da câmera: indica se a câmera está em uso.

- Branca contínua - Câmera está em uso.
- Apagada - Câmera não está em uso.



Como obter ajuda e como entrar em contato com a Dell

Recursos de auto-ajuda

Você pode obter informações e ajuda sobre produtos e serviços da Dell, usando estes recursos de auto-ajuda:

Informações sobre produtos e serviços da Dell www.dell.com

Windows 8.1 e Windows 10

Aplicativo Dell Help & Support



Windows 10

Aplicativo Get started



Windows 8.1

Aplicativo Help + Tips



Como acessar a ajuda no Windows 8, no Windows 8.1 e no Windows 10

Na pesquisa do Windows, digite `Help and Support` e pressione Enter.

Como acessar a ajuda no Windows 7

Clique em **Iniciar** → **Ajuda e suporte**.

Ajuda online para sistema operacional

www.dell.com/support/windows

www.dell.com/support/linux

www.dell.com/support

Informações sobre solução de problemas, manuais de usuário, instruções de configuração, especificações do produto, blogs de ajuda técnica, drivers, atualizações de software, etc.

Saiba mais sobre o sistema operacional, configurar e usar o computador, backup de dados, diagnóstico, e assim por diante.

Consulte *Eu e meu Dell* em www.dell.com/support/manuals (em inglês).

Como entrar em contato com a Dell

Para entrar em contato com a Dell para tratar de assuntos de vendas, suporte técnico ou questões de atendimento ao cliente, consulte www.dell.com/contactdell.



NOTA: A disponibilidade varia de acordo com o país e com o produto, e alguns serviços podem não estar disponíveis em seu país.



NOTA: Se não tiver uma conexão Internet ativa, você pode encontrar as informações de contato na sua fatura, nota de expedição, nota de compra ou no catálogo de produtos Dell.

